



# Offre de e-formation en milieu rural au Burkina Faso Etude de faisabilité d'un projet pilote

SAWADOGO Tasséré Emmanuel

Université de Paris X NANTERRE

2005

## **Remerciements**

Je tiens à remercier Anne-Marie HUSSON qui m'a soutenu dans mon initiative et accompagné tout le long de la planification et la réalisation de ce mémoire.

Je remercie Edmond OUEDRAOGO et Eric OUEDRAOGO dont l'aide a été déterminante dans la conduite des enquêtes de terrain.

Merci également à toute l'équipe InFoDev qui a apporté diverses contributions à notre projet. Un grand merci également à Michel ARNAUD pour ses conseils.

## Résumé

InFoDev, une ONG au Burkina Faso mise sur pieds pour

- traduire en action le droit humain à l'accès à l'information, la formation, aux connaissances et savoirs utilitaires dans les communautés locales par le biais de supports adéquats
- construire un socle commun de connaissances et de compétences pour un développement endogène durable dans le territoire du Sanmatenga.
- mutualiser les compétences ou ressources humaines pour construire des parcours de formation linguistiquement accessibles et dédiés aux acteurs économiques du monde rural du territoire du Sanmatenga
- contribuer à l'émergence et la consolidation d'une culture du développement durable au Burkina Faso de même qu'à l'émergence de projets conçus et conduits par les acteurs locaux

Une chose est de nourrir de ambitions, une autre est les transformer en réalité. En couplant les buts de l'ONG et la problématique de la fracture numérique et de la résistance des zones rurales africaines à la pénétration des TIC en Afrique, les responsables de cette ONG en sont arrivés à la conclusion qu'aussi paradoxal qu'il puisse paraître, les TIC restent les outils incontournables pour atteindre leurs buts. D'où le projet S@nem dont l'objectif principal est la construction d'une offre de e-formation et d'information pour le développement aux communautés rurales du territoire du Sanmatenga, une des 45 provinces du Burkina Faso.

Cependant, introduire les TIC dans les bassins de vie ruraux en Afrique suscite bien d'interrogations : quels sont les besoins spécifiques des publics cible, quelles sont les conditions d'acceptation de l'innovation par les populations ?

Le présent travail essaie d'apporter plus de lumière sur ces questions posées en tant qu'étude de faisabilité du projet S@nem. Après avoir repéré les contraintes techniques, culturelles, économiques, pédagogiques et managériales d'une part, et les besoins spécifiques des publics cible d'autre part, besoins et contraintes ont été croisés pour une proposition d'action consistant :

- en la construction de parcours types et des contenus représentatifs pour une offre de e-formation destinée aux acteurs économiques en milieu rural burkinabé,
- la conception et réalisation d'une architecture numérique comprenant un Espace Public Multimédias et Multifonctions à Kaya pour d'une part, et, d'autre part, héberger la plate-forme de e-formation et d'information et servir à terme de nœud principal à un Réseau Local d'Information et d'échanges de savoirs ; des Centres Multimédias Villageois s'articuleront à ce nœud principal pour constituer l'architecture complète du réseau en question.

## SOMMAIRE

Remerciements.....	2
Je tiens à remercier Anne-Marie HUSSON qui m’a soutenu dans mon initiative et accompagné tout le long de la planification et la réalisation de ce mémoire.....	2
Je remercie Edmond OUEDRAOGO et Eric OUEDRAOGO dont l’aide a été déterminante dans la conduite des enquêtes de terrain.....	2
Merci également à toute l’équipe InFoDev qui a apporté diverses contributions à notre projet. Un grand merci également à Michel ARNAUD pour ses conseils.....	2
Résumé.....	3
Sommaire.....	4
1. Définition du projet.....	8
1.1. Objectifs et publics cible.....	8
1.2. Publics cible.....	8
Chapitre premier.....	9
ANALYSE STRATEGIQUE.....	9
1. Diagnostic externe : l’environnement du projet d’offre d’e-formation au Burkina Faso.....	10
1.1. Politique numérique nationale.....	10
1.2. Contexte économique local.....	11
1.3. Contexte sociétal et environnement concurrentiel.....	11
1.3.1. Contexte sociétal.....	11
1.3.2. L’environnement concurrentiel.....	12
1.4. L’environnement technologique local.....	12
1.5. Partenaires/prestataires.....	12
a) Partenaire FAI.....	12
b) Partenaires techniques.....	12
c) Prestataires.....	12
d) Partenaires financiers.....	13
e) Interlocuteurs sociaux pour mobiliser les publics ciblés.....	13
2. Diagnostic interne.....	13
Chapitre deuxième.....	14
ETUDE DES BESOINS.....	14
1. Identification des offres de formation possibles.....	15
1.1. L’enquête de terrain.....	15
1.2. Choix des offres envisageables à partir des résultats de l’enquête.....	16
1.3. Choix des offres prioritaires et périmètre du projet.....	18
1.3.1. Choix des offres prioritaires.....	18
1.3.2. Périmètre du projet.....	18
Chapitre troisième.....	20
INGENIERIE DU DISPOSITIF.....	20
1. Les objectifs.....	21
1.1. Les objectifs stratégiques.....	21
1.2. Les objectifs pédagogiques.....	21
2. Contenus de formation et approche pédagogique.....	22
2.1. Les contenus de formation.....	22
2.2. Approche pédagogique.....	24
3. Organisation de la formation.....	26
3.1. Scénarisation pédagogique.....	26

3.2. Durée de la formation et rôles des différents acteurs.....	26
3.2.1. Durée de la formation.....	26
3.2.2. Rôles des différents acteurs dans le process de la formation.....	27
a) Le rôle des enseignants experts.....	27
b) Le rôle des tuteurs locaux.....	27
c) Le rôle de l'administrateur.....	28
3.3. Le ratio présentiel VS distantiel.....	28
3.4. Modélisation du parcours de l'apprenant.....	29
3.4.1. Visualisation du modèle.....	29
3.4.2. Définition de chacune des huit étapes du modèle.....	30
Chapitre quatrième.....	32
CAHIER DES CHARGES.....	32
1. L'architecture numérique proposée.....	33
1.1. Le concept d'Espace Multimédia Multifonctions proposé.....	33
1.2. Lieux d'implantation et cadres physiques.....	33
1.2.1. Lieux d'implantation.....	33
1.2.2. Cadre physique et mobilier.....	33
1.3. Le matériel informatique.....	34
1.4. Les solutions logicielles.....	34
1.4.1. La plate-forme Dokeos.....	34
1.4.2. La solution hébergement.....	35
1.4.2. Logicielles supplémentaires.....	35
2. Compétences à mobiliser.....	36
2.1. Les compétences existantes.....	36
2.1.1. Compétences au niveau pédagogique/animation.....	36
Soit un total de 5 compétences.....	36
2.1.2. Compétences au niveau technique.....	37
2.2. Les compétences à pourvoir.....	37
2.2.1. Compétences au niveau pédagogique/animation.....	37
2.2.2. Compétences au niveau administratif.....	37
3. Proposition de fonctionnement et modèle économique.....	37
3.1. Proposition de fonctionnement des points multimédia villageois et de l'EPN du nœud central.....	37
a) Fonctionnement des points multimédia villageois.....	37
b) Fonctionnement de l'aspect EPN du nœud central à Kaya.....	38
3.2. Modèle économique.....	38
4. Planification du projet.....	39
4.1. Séquençage en tâches et chronogramme.....	39
Tâches.....	39
Début.....	39
Fin.....	39
Affectations.....	39
4.2. Graphique de la planification du projet.....	40
4.3. Coût du projet.....	41
5. Projection prévisionnelle.....	43
5.1. Dispositif d'évaluation prospectif.....	43
5.2. Etapes de développement prévus.....	44
Annexe A : Grille FFOM de l'analyse stratégique.....	47

<u>Annexe B : Grille d'évaluation de l'applicabilité des différents modèles compétice par rapport au contexte du projet.....</u>	<u>49</u>
<u>B.1. Les scénarii de e-formation possibles.....</u>	<u>49</u>
<u>B.1.1. Le présentiel enrichi.....</u>	<u>49</u>
<u>B.1.2. Le présentiel amélioré.....</u>	<u>49</u>
<u>B.1.3. Le présentiel allégé.....</u>	<u>50</u>
<u>B.1.4. Le présentiel réduit.....</u>	<u>50</u>
<u>B.1.5. Le présentiel quasi inexistant.....</u>	<u>51</u>
<u>B.2. Grille d'évaluation de l'applicabilité des différents modèles compétice envisageables au contexte du projet.....</u>	<u>52</u>
<u>Annexe C : Graphes des résultats d'enquête de terrain sur les besoins en formation.....</u>	<u>54</u>
<u>Annexe D : Synopsis de la maquette de la plate-forme DOKEOS.....</u>	<u>54</u>
<u>Annexe E : Questionnaire d'enquête de satisfaction auprès des apprenants des programmes S@nem.....</u>	<u>54</u>
<u>Annexe F : Questionnaires.....</u>	<u>58</u>
<u>Questionnaire C1 pour les femmes en âge de procréer et les femmes seniors.....</u>	<u>58</u>
<u>Questionnaire C2 (agriculteurs et éleveurs).....</u>	<u>61</u>
<u>Questionnaire C3 pour les lettrés en français (agents techniques d'agriculture/d'élevage et sujets niveau 2nde +).....</u>	<u>64</u>
<u>Questionnaire C4 (pour les responsables d'InFoDev).....</u>	<u>71</u>
<u>Bibliographie et webographie.....</u>	<u>79</u>
<u>Bibliographie.....</u>	<u>79</u>
<u>Webographie.....</u>	<u>79</u>
<u>.....</u>	<u>79</u>

## 0. Introduction

InFoDev est une structure de formation et d'information au Burkina Faso qui entend utiliser les TIC dans la poursuite de ses objectifs : traduire en action le droit humain à l'accès à l'information, la formation, aux connaissances et savoirs utilitaires dans les communautés locales par le biais de supports adéquats pour construire un socle commun de connaissances et de compétences pour ainsi contribuer à l'émergence et à la consolidation d'une culture du développement durable au Burkina Faso. C'est dans cette perspective qu'est traitée ici la problématique du faible taux de pénétration des TIC dans les zones rurales africaines. L'axiome qui sous-tend cette action est la suivante : la réponse à la question de la fracture numérique ne consiste pas en l'implantation tous azimuts de point d'accès à l'Internet et à l'outil informatique. Tout projet entrant dans ce cadre doit être doté d'un sens social, c'est-à-dire répondre à un besoin du milieu social auquel il est destiné.

Pour introduire les TIC dans les bassins de vie ruraux au Burkina Faso, nous formulons les hypothèses de solution suivantes :

- la mise à disposition de parcours de formation aux différents acteurs du monde rural leur permettant d'accroître leurs capacités de maîtrise technique et la portée de leur action dans les chaînes de production,
- la mise à disposition de certains outils/solutions logicielles dans la langue des publics cible est une condition pour l'appropriation des connaissances et un pré requis pour la pénétration des TIC dans les bassins de vie ruraux au Burkina Faso,
- la réalisation d'une architecture numérique de type Espace Public Multimédia et Multifonctions hébergeant une plate-forme de e-formation et d'information et servant de nœud principal à un Réseau Local d'Information et d'e-formation auquel seront reliés des terminaux appelés Points Multimédia Villageois. Pour constituer l'architecture complète du réseau en question,
- le redéploiement virtuel des ressources humaines des grandes villes africaines pour couvrir les besoins en formation des régions rurales et urbaines africaines.
- la réalisation d'un premier projet d'envergure réduite type pilote qui permettra de vérifier et de stabiliser un certain nombre de paramètres. Parmi tous les paramètres possibles, nous choisissons de stabiliser :
  - les conditions techniques (équipement, connexion, logiciels disponibles) car une FOAD ne peut exister sans accès à l'informatique et à Internet
  - les conditions d'acceptation de l'innovation par la population ciblée : définition des conditions de services offerts à la population en termes de durée, heures d'ouverture, conditions d'accès, prix, nature de l'offre et modalités de l'accompagnement,
  - la modélisation économique à construire afin de projeter les conditions de déploiement de cette offre.

## 1. Définition du projet

### 1.1. Objectifs et publics cible

L'objectif principal du projet est double :

- Construire des parcours types et des contenus représentatifs pour une offre de e-formation destinée aux acteurs économiques en milieu rural burkinabé pour un développement local,
- La réalisation d'une architecture numérique sous la forme de prototype comprenant :
  - un Espace Public Multimédia et Multifonctions à Kaya pour héberger la plateforme de e-formation et d'information ;
  - deux Points Multimédia Villageois s'articulant à l'Espace Multimédia Multifonctions pour constituer l'embryon du futur Réseau Local d'Information et de formation pour le développement

L'Espace Public Multimédia Multifonctions de Kaya est considéré comme le cœur ou nœud central du futur réseau local tandis que les Points Multimédia Villageois sont considérés comme des terminaux, faisant des cet EPN un EPN *extra-muros*.

### 1.2. Publics cible

Le choix d'InFoDev de s'intéresser au monde rural prédéfinit les publics cible du projet qui prend désormais le nom de Projet S@nem. En effet, les zones rurales sont constituées presque exclusivement de petits agriculteurs et d'éleveurs. Ces deux secteurs d'activités occupent 85% de la population du Burkina Faso et, paradoxalement, il n'y a pas d'offre de formation structurée pour ces publics ; ce qui donne déjà à ce projet son caractère innovant. Ce caractère innovant du projet justifie d'ailleurs l'enquête menée pour dresser le relevé des besoins en formation et en information spécifiques à ce milieu. La politique d'InFoDev, le porteur du présent projet, est d'utiliser la médiation de l'ordinateur dans une série d'offres de formation en directions de ces publics localisés dans la province du Sanmatenga<sup>1</sup> dans la perspective d'un développement humain durable et d'éviter les supports non interactifs à quotient phatique médiocre. Le projet S@nem sera principalement basé à Kaya, chef lieu du Sanmatenga. Ce bourg rurbain de 78,5 Km<sup>2</sup> répartis en 7 aires géographiques appelées secteurs est situé à 100 Km au nord de la capitale du Burkina Faso et compte 36 032 habitants<sup>2</sup>.

En terme de disponibilité, les deux saisons qui s'alternent dans le pays rythment la vie : la saison des pluies ou hivernage, qui s'étend de mi-mai à mi-octobre est la période et pendant laquelle la totalité des populations rurales sont sollicitées à temps plein dans les travaux champêtres. En revanche, la saison sèche, qui va de la mi-octobre à la première moitié du mois de mai est une période sans activités majeures et offre donc une plage temporelle de disponibilité des publics pour s'impliquer dans d'éventuelles formations.

---

<sup>1</sup> Une des 45 provinces du pays. Le Sanmatenga compte 11 départements ( Barsalogo, Boussouma, Dablo, Kaya, Korsimoro, Mané, Namissiguima, Pensa, Pibaoré, Pissila, Ziga), 6 communes (Barsalogo, Boussouma, Kaya, Korsimoro, Mané, Pissila) et 346 villages. Cf. <http://www.matd.gov.bf/deconcent/lesdepart.htm> ; <http://www.matd.gov.bf/decentral/communes.htm> ; <http://www.matd.gov.bf/deconcent/lesvillages.htm> .

<sup>2</sup> 18245 femmes et 17787 hommes.



*Chapitre premier*

---

## **ANALYSE STRATEGIQUE**

# 1. Diagnostic externe : l'environnement du projet d'offre d'e-formation au Burkina Faso

## 1.1. Politique numérique nationale

Le projet S@nem se met en place dans un contexte de politique de développement des infrastructures de communication pour le développement du monde rural appelé 'politique nationale de communication pour le développement'. Dans ce cadre en effet, l'Etat burkinabé a d'une part mis sur pied la Délégation Générale à l'Informatique (DELGI) et lui a confié la mission de réaliser le backbone national et d'autre part demandé à l'opérateur public de téléphonie d'étendre son réseau pour connecter les zones rurales pour faire des télécommunications et des TIC des instruments de développement rural. L'état des lieux des infrastructures numériques montre qu'en terme d'existant, le backbone se compose du nœud principal à 4 Mégabits/s de Ouagadougou et de 6 liaisons internes à 2 mégabits/s vers les principales villes que sont Bobo-Dioulasso, Koudougou, Ouahigouya, **Kaya** et Fada N'Gourma. Le parc informatique avoisine les 17 000 ordinateurs<sup>3</sup>. Notons qu'un projet de réseau de fibre optique devant relier le câble sous-marin ouest africain (SAT 3-WASC-SAFE) est en cours de réalisation et devrait permettre l'accroissement du débit international.

Il existe 6 fournisseurs d'accès à Internet à but commercial et 2 fournisseurs d'accès à Internet à but non commercial (pour les besoins du personnel de l'Administration et l'enseignement/recherche (enseignants/chercheurs, étudiants et élèves). Pour cette année 2005, et pour répondre de façon convenable à la demande, le nombre de villes connectées sera porté à au moins à 13. Ce maillage repose sur la nouvelle organisation administrative du territoire en 13 régions). Par ailleurs, le débit de la connexion internationale passera à 24 Mbps.

Des acquis virtuels existent. C'est le cas du projet de téléphonie rurale dont les objectifs sont les suivants :

- « ♦ offrir dans chaque chef-lieu de Commune rural
  - un point d'accès public au téléphone, à Internet et à la télévision
  - un accès au téléphone, à Internet et à la télévision pour la mairie
  - un accès au téléphone, à Internet et à la télévision pour les services de santé
- ♦ offrir dans chaque village un point d'accès public au téléphone, à Internet et à la télé
- ♦ disposer d'un point d'accès au téléphone à Internet et à la télé à une distance maximale de 5 Km pour tous les habitants de la zone rurale<sup>4</sup>.»

Ces efforts nationaux de développement des infrastructures numériques s'inscrivent dans le 'Cadre Stratégique Lutte contre la Pauvreté (CSLP) du Ministère de l'économie et du développement et sont soutenus principalement par le PNUD qui a par ailleurs mis sur pied un programme biennal 2003-2005 'NTIC et développement durable'. Il existe de nombreux fonds destinés au financement des initiatives et projets de développement communautaire.

---

<sup>3</sup> Source : Emmanuel LACROIX ....

<sup>4</sup> Stratégie d'opérationnalisation du plan de développement de l'infrastructure nationale d'information et de communication, [http://www.delgi.gov.bf/forum\\_national/CSLP-NTIC-DocW-Commission2.pdf](http://www.delgi.gov.bf/forum_national/CSLP-NTIC-DocW-Commission2.pdf).

## 1.2. Contexte économique local

Le territoire d'accueil du projet S@nem se caractérise par l'absence de tissu industriel. L'activité économique s'articule autour de trois grands pôles : (1) l'artisanat qui se résume aux métiers du cuir, (2) l'importation et l'écoulement des produits manufacturés, (3) l'agriculture et le petit élevage qui occupent plus de 97% de la population. Le capital céréalière y est traditionnellement déficitaire et ce à l'image de la situation socio-économique nationale. Les activités agricoles et pastorales offrent en commun un revenu annuel par actif de 165 € selon les statistiques du Ministère de l'économie et du développement du Burkina Faso<sup>5</sup>. Cf. *'Cadre Stratégique de Lutte contre la Pauvreté' du Ministère de l'économie et du développement du Burkina Faso, septembre 2003 :13.*

## 1.3. Contexte sociétal et environnement concurrentiel

### 1.3.1. Contexte sociétal

Sur plan de la situation des bassins de vie, l'on observe une dichotomie ville vs village : les villes abritent tout ou presque de ce qui existe comme ressources et infrastructures modernes. Les villages fonctionnent avec moins du minimum surtout en terme de ressources humaines qualifiées. Ils sont dans une situation d'exclusion de fait : exclusion des systèmes d'information, de formation et exclusion linguistique qui les privent de leurs droits civils à l'éducation et à la formation. Certes, cette situation d'exclusion n'est pas nourrie par une volonté délibérée de l'Etat et même si ce dernier voulait résoudre cette question en tablant sur le mode d'organisation et de fonctionnement actuels, il en serait incapable vu l'immensité des besoins et personnels d'enseignement et ou de formation que le budget du pays ne peut couvrir. Des stratégies plus flexibles et moins coûteuses doivent être développées et mises en œuvre pour optimiser la gestion des ressources humaines existantes afin de faire du droit à l'éducation et la formation une réalité pour le monde rural. La question qui est alors posée est la suivante : comment déconcentrer les ressources humaines et les services de base qui suffisent à peine aux villes au bénéfice des villages ? La pertinence de cette question de déconcentration est accrue par le contexte de décentralisation que vit le pays puisque, même si déconcentration et décentralisation sont deux opérations distinctes, la seconde nécessite un minimum de la première dans les villages où la présence des pouvoirs et services publics est quasi inexistante. En outre, un des traits saillants du contraste ville VS village est l'absence d'offres de formation professionnelle, la faiblesse de l'offre de d'éducation formelle de base et la faiblesse de l'offre des services de base : santé, information, télécommunication, eau potable...

Les statistiques suivantes données par le PNUD et l'Institut National de la Statistique et de la démographie datant de 2004, s'applique au territoire du Sanmatenga et donnent un aperçu sur la situation socioéconomique :

- 1 Médecin pour 22 000 habitants
- 1 Pharmacien pour 56 930 habitants
- 1 Sage-femme / Maïeuticien pour 28 572 habitants
- 1 Formation sanitaire pour 11 668 habitants
- une prévalence d'analphabétisme de 78%
- une quasi-inexistence de dispositif stable dédié à l'information et à la formation du monde rural qui comporte l'essentiel où l'on retrouve les populations les plus vulnérables.

---

<sup>5</sup> Cadre Stratégique de Lutte contre la Pauvreté, Ministère de l'économie et du développement, <http://medev.zcp.bf/Gestion/cslp.html>

- Taux de scolarisation des enfants : 35%
- Taux d'alphabétisation des adultes : 22%
- PIB/hbt : 398 \$ US
- 45,3% de la population rurale vivent en dessous du seuil absolu de pauvreté.

### **1.3.2. L'environnement concurrentiel**

L'environnement concurrentiel est favorable étant donné l'extrême faiblesse de l'offre globale dans le secteur de la formation professionnelle. Les structures chargées de l'alphabétisation se limitent à développer les compétences de lecture, d'écriture et de calcul des jeunes et des adultes. En concevant en mettant à disposition des parcours de formations en lien direct avec les secteurs d'activités de l'économie locale, InFoDev innove en la matière en couplant systématiquement alphabétisations linguistiques et numérique<sup>6</sup> avec formation professionnelle au bénéfice des acteurs économiques locaux.

### **1.4. L'environnement technologique local**

Kaya, le chef lieu de la province présente une bonne connectivité à Internet et un réseau automatique de téléphonie fixe et mobile. Kaya constitue d'ailleurs un nœud secondaire du backbone national avec une liaison à 2 mégabits/s au nœud national de la capitale Ouagadougou. La SONABEL, le seul fournisseur d'électricité du pays, assure l'alimentation quasi-continue de Kaya. Pour le reste de la province, seuls les points de téléphonies fixes sont des acquis.

### **1.5. Partenaires/prestataires**

#### *a) Partenaire FAI*

Le seul fournisseur d'accès Internet est FASONET<sup>7</sup> qui se pose de fiat en partenaire incontournable. Une forme de partenariat est à rechercher pour bénéficier d'une ligne d'accès directe à tarif préférentiel grâce au statut d'organisme d'utilité publique d'InFoDev d'une part, et au statut d'organisme de service public de FASONET.

#### *b) Partenaires techniques*

Microsoft Afrique, IBM et HP sont présents au Burkina et il est envisagé un partenariat pour l'équipement informatique.

#### *c) Prestataires*

- Le Service d'Alphabétisation de Kaya
- L'Université de Ouagadougou et le CNRST à Ouagadougou
- Les associations Elan-Développement et Maternité Sans Risque (AMASAR)
- Yam-pukri, une association qui a pour but la vulgarisation de l'informatique et de l'Internet au Burkina Faso. Elle s'est dotée d'une commission maintenance informatique qui pourrait donner des prestations de maintenance du parc informatique d'InFoDev.
- L'Institut National d'Alphabétisation pour des prestations d'alphabétisation en langue et la fourniture en manuels.
- Les services techniques des ministères de l'agriculture, de l'élevage et de la santé pour dispenser des cours/sessions de formation.

---

<sup>6</sup> Initiation à la bureautique et à l'Internet.

<sup>7</sup> Filiale de l'ONATEL qui est le service public de télécommunication au Burkina.

*d) Partenaires financiers*

- L'Institut International pour la Communication et le Développement (IICD)
- l'OSEO
- le Fonds National pour l'Education non formelle du Ministère des enseignements de base et de l'alphabétisation
- l'Union Européenne
- la FAO
- l'UNESCO
- Nestlé
- la Commune de Kaya

*e) Interlocuteurs sociaux pour mobiliser les publics ciblés*

- Le gouvernorat de la Région Centre Nord,
- Les préfectures du Sanmatenga,
- La Mairie de Kaya,
- Les coopératives villageoises et les coopératives féminines,
- Les groupements d'artisans,
- L'Office Nationale de la Promotion de l'Emploi,
- Le Village Artisanal de Ouagadougou,
- Le comité de gestion du marché central de Kaya.

L'analyse de l'environnement du projet d'offre de e-formation est formalisée dans une grille FFOM jointe en annexe A et dans laquelle les domaines stratégique, managériaux, pédagogique et technique sont les paramètres pris en compte pour identifier les forces, les faiblesses, les opportunités et menaces du projet S@nem.

## **2. Diagnostic interne**

Le diagnostic interne porte sur le cadre structurel. Nous désignons par cadre structurel l'organisme d'offre de e-formation en l'occurrence InFoDev. Ce qu'il faut noter, c'est la très grande jeunesse de cet organisme né seulement décembre 2004. Cette étude est en fait le tout premier projet entrepris par la structure. Elle entre dans la stratégie de développement institutionnel visant à doter InFoDev de moyens pour mener à bien sa politique étant donné que tous les projets sont subordonnés au projet S@nem dont l'étude de faisabilité est l'objet du présent travail.

Au titre de l'existant qui n'est pas du tout fourni, l'on peut citer :

- Une reconnaissance officielle de la structure,
- Un petit local faisant office de siège,
- Une équipe exécutive de sept membres motivés et volontaires avec des profils déclinés dans la grille FFOM en annexe A. Même si leurs profils actuels ne couvrent pas tous les domaines de compétences techniques qu'exige le projet S@nem, leur niveau d'instruction permet de les former pour acquérir des profils supplémentaires,
- Une vision et une approche nettement définie du développement durable et un projet innovant bénéficiant d'un soutien de principe des autorités locales.

*Chapitre deuxième*

---

## **ETUDE DES BESOINS**

## 1. Identification des offres de formation possibles

### 1.1. L'enquête de terrain

La recherche d'une adéquation entre offre et demande a nécessité une enquête de terrain pour identifier les attentes et besoins des publics cibles. Nous étions parti sur un échantillon de **105** sujets dont la distribution est comme suit :

Nombre de sujets	Sous-groupes	Intitulé du questionnaire
40	femmes (17 à 50 ans)	Questionnaire C <sub>1</sub>
10	agriculteurs hommes	Questionnaire C <sub>2</sub>
10	éleveurs hommes	
10	agents techniques d'agriculture	Questionnaire C <sub>3</sub>
10	agents techniques d'élevage	
10	Lettrés en français de niveau universitaire	
10	Lettrés en français du niveau de la classe de 2 <sup>nd</sup> à la classe de terminale	
05	Responsables d'InFoDev	Questionnaire C <sub>4</sub>

Cependant, les données de l'enquête sur les sous-groupes des agents techniques d'élevage et des agents techniques d'agriculture n'ont finalement été pris en compte dans la présente étude : leur agendas d'activités chargés à l'approche de la saison des pluies et leur éparpillement/isolément nécessitait des déplacements longs, coûteux en temps alors que nous n'en disposions pas beaucoup. Le nombre de sujets interrogés n'était pas suffisant pour garantir une fiabilité des données statistiques à propos de ces deux sous-groupes. En définitive, l'échantillon global effectif de l'enquête comprend 85 sujets et se présente comme suit :

Nombre de sujets	Sous-groupes	Intitulé du questionnaire
40	femmes (17 à 50 ans)	Questionnaire C <sub>1</sub>
10	agriculteurs hommes	Questionnaire C <sub>2</sub>
10	éleveurs hommes	
10	personnes de niveau universitaire	Questionnaire C <sub>3</sub>
10	personnes du niveau de la classe de 2 <sup>nd</sup> à la classe de terminale	
05	responsables de l'offreur de formation	Questionnaire C <sub>4</sub>

## 1.2. Choix des offres envisageables à partir des résultats de l'enquête

En considérant chaque site d'enquête et les deux meilleurs scores qui y sont enregistrés pour chaque type de formation préconisée, les offres de formations envisageables sont les suivantes :

C1				C2		C3	
Femmes Delga	Femmes Louda	Femmes de Dondolé	Femmes Kaya	Hommes Kaya	Hommes Delga	2 <sup>nd</sup> -Tle	Licence <sup>+</sup>
Animatrice d'alphabétisation  Score : 51/80 points	Animatrice d'ateliers d'arts plastiques  Score : 44/80 points	Animatrice en nutrition-santé des femmes  Score : 41/80 points	Animatrice d'alphabétisation  Score : 65/80 points	Acteur de dév. local _Bourses produits d'élevage  Score : 47/80 points	Acteur de dév. local _Bourses produits agricoles  Score : 55/80 points	Administrateur de plate-forme  Score : 65/80 points	Infographiste-formateur d'animateurs multimédia (TIC et dév. local)  Score : 64/80 points
Animatrice en nutrition-santé des femmes  Score : 44/80 points	Animatrice d'alphabétisation  Score : 35/80 points	Animatrice d'ateliers d'arts plastiques  Score : 40/80 points	Animatrice d'ateliers d'arts plastiques  Score : 22/80 points	technicien embouche bovins-caprins  Score : 45/80 points	Technicien embouche bovins-caprins  Score : 52/80 points	Formateur d'acteurs de développement local option-Bourse des produits agricoles  Score : 60/80 points	formateur d'acteurs de développement local (option Bourse des produits agricoles)  Score : 56/80 points

Le cumul des points donne les gradins de besoins en formation suivants :

1) pour les femmes :

Animatrice en alphabétisation	151/240 points
Animatrice d'ateliers en arts plastiques	106/240 points
Animatrice en nutrition-diététique-santé	85/240 points

COMMENTAIRE :

Le projet d'offre de formation en nutrition-diététique-santé est déjà ventilé par la structure de formation et les contacts ont révélé un grand intérêt de multiples sponsors. En plus, il y a un lien fonctionnel entre alphabétisation et formation en nutrition-diététique-santé dans un contexte où le taux d'alphabétisation des adultes est de 22%.

RECOMMANDATION

Nous recommandons leur articulation pour une grande efficacité et attrait des programmes de formation en nutrition-diététique-santé qui s'impose ici pour des raisons stratégiques : comme nous l'avons déjà dit, le projet d'offre de formation en nutrition-diététique-santé est déjà ventilé par la structure de formation et les contacts ont révélé un grand intérêt de multiples sponsors. Ce serait une erreur stratégique que de la laisser tomber au profit de la formation d'animatrices d'ateliers d'arts plastiques.



## 2) pour les hommes

### COMMENTAIRE

L'option d'offres de formations dans le domaine de l'élevage est la plus raisonnable au regard du gradin de préférence qui suit :

Conduite et gestion de production animale	97/160 points
Acteur de développement local option bourses produits agricoles	55/160 points
Acteur de développement local option bourses des produits d'élevage	47/160 points

Nous considérons les hommes agriculteurs et les hommes éleveurs comme des composantes d'un même groupe car il n'y a pas vraiment de discontinuité au niveau de leurs activités : si les éleveurs s'adonnent exclusivement à l'élevage, les agriculteurs eux, s'adonnent tous à l'élevage cumulativement avec l'activité agricole.

### RECOMMANDATION

Compte tenu du caractère prépondérant du secteur de l'élevage et des conditions climatiques locales qui sont favorables à cette activité, nous recommandons pour la période post-pilote la mise en place des offres de formations :

- Acteurs de développement local option bourses des produits d'élevage
- Conduite et gestion de production animale

## 3) Le groupe des lettrés en français

### COMMENTAIRE

Pour le sous-groupe cible des lettrés en français (niveau 2<sup>nd</sup>e à Terminale), la première préférence est portée sur l'offre de formation d'administrateurs de plates-formes et la seconde sur l'offre de formation de formateurs d'acteurs de développement local, option bourse des produits agricoles.

Quant au sous-groupe cible des lettrés en français de niveau Licence<sup>+</sup>, la première préférence est portée sur l'offre de formation d'infographistes-formateurs d'animateurs multimédia (TIC et développement local) et la seconde sur l'offre de formateurs d'acteurs de développement local option bourse des produits agricoles.

Ces deux sous-groupes ont une préférence commune de second ordre: l'offre de formation de formateurs d'acteurs de développement local option bourse des produits agricoles. Cette préférence pose cependant un problème de cohérence : l'activité la plus adaptée au contexte climatique est l'élevage et non la production agricole. En plus, les enquêtes ont montré d'une part la grande motivation exprimée par les éleveurs pour suivre des formations dont les acquis leur permettront d'améliorer leur productivité et le statut d'activité économique prépondérante de l'élevage d'autre part. En effet, l'élevage est l'activité la plus dynamique et la plus répandue dans la province du Sanmatenga. Pour ce faire, une approche globale intégrée dans la mise en place des offres de formation est nécessaire pour introduire une cohérence, c'est-à-dire une complémentarité des acteurs et de activités économiques. Une offre de formation de formateurs d'acteurs de développement local 'option bourses des produits d'élevage' est plus en harmonie avec l'offre de

formation en ‘conduite et gestion de production animale’ alors que celle de formateurs d’acteurs de développement local option bourses des produits d’élevage l’est beaucoup moins.

#### RECOMMANDATION

Nous recommandons dans un premier temps la construction articulée des offres de formations en conduite et gestion de production animale et de formateurs d’acteurs de développement local ‘option bourses des produits d’élevage’.

Dans un second temps, nous recommandons, pour des raisons stratégiques la mise en place de l’offre de formation d’administrateurs de plates-formes de e-formation pour des raisons stratégiques : pour un développement de la formation en ligne et à distance, il est capital de développer les compétences techniques afférentes.

### 1.3. Choix des offres prioritaires et périmètre du projet

#### 1.3.1. Choix des offres prioritaires

La corrélation entre contraintes de cohérence et de stratégie/management d’une part et les besoins en formation mis au jour par l’enquête d’autre part permettent d’arrêter l’inventaire d’offres prioritaires de formations suivant :

1. Formation d’animatrices/animateurs en alphabétisation
2. Formation d’animatrice en nutrition-diététique-santé des femmes
3. Conduite et gestion de production animale
4. Formation d’acteurs de développement option ‘bourses des produits d’élevage’
5. Formation d’administrateurs de plates-formes de e-formation
6. Formation en infographie et formateurs d’animateurs multimédia

#### 1.3.2. Périmètre du projet

Le projet S@nem innove en introduisant de nouvelles donnes dans le monde rural : l’outil informatique et Internet d’une part et, d’autre part, des parcours de formations qui n’existaient pas encore. Il n’est donc ni réaliste ni raisonnable d’envisager d’entrée de jeu un projet de très grande taille avec un large éventail de parcours de formation. D’où l’hypothèse d’un premier projet d’envergure réduite qui permettra de vérifier et de stabiliser un certain nombre de paramètres pour les déploiements futurs.

Nous retenons la formation en nutrition-diététique-santé pour la mise en place du pilote au regard d’une part de sa centralité dans la politique d’InFoDev et des prises de contact positives avec différents sponsors de ce projet d’autre part. Toutefois, nous préconisons l’intégration d’un module ‘alphabétisation en langue’ en amont de l’intégration de l’apprenant dans le process à proprement parler de cette formation.

Les autres formations envisageables sont toutes recommandées en post-pilote avec une préférence particulière portée sur les offres de formation d’acteurs en développement local options ‘conduite et gestion de la production animale’ et ‘acteurs de bourses des produits d’élevage’. Ces deux offres de formations sont décroisées à la base : elles ont un tronc commun et des spécialités que l’apprenant peut librement choisir selon son centre d’intérêt. Cette reformulation qui fusionne les offres initiales de formation de conduite et gestion de la production animale et de formation d’acteurs de bourses des produits d’élevage se justifie pour les raisons suivantes :

1. L'activité d'élevage est la plus pratiquée sur le territoire et son développement constitue la principale préoccupation de ses populations.
2. Les éleveurs ont été le sous-groupe cible qui a le plus montré un intérêt hautement manifeste pour le projet en se mobilisant pour un accueil et un soutien logistique aux enquêteurs. Ils ont par ailleurs exprimé leur ressenti "d'abandonnés" et trouvent par conséquent le projet salubre.
3. L'importance des cheptels individuels qui peuvent permettre à ces éleveurs de financer leur formation.
4. L'on peut ainsi étendre l'accès de cette offre de formation au groupe des lettrés en français pour éviter de décevoir les espoirs suscités par ces nouveaux parcours de formation lors des enquêtes<sup>8</sup>.
5. Le taux d'alphabétisation chez les éleveurs est de 80%, ce qui est un paramètre accroissant les chances de succès de l'offre.

Toutefois, pour des raisons stratégiques de développement de la e-formation, il est capital que les quatre autres formations identifiées plus haut soient construites au plus vite et mises à la disposition des publics intéressés. En effet, les formations d'infographistes-formateurs d'animateurs multimédia, d'administrateurs de plates-formes, d'animatrices d'alphabétisation et même de concepteurs de contenus multimédia sont stratégiques car pour un développement du e-learning, il est capital de développer les compétences techniques.

---

<sup>8</sup> Voici quelques propos rapportés des sujets enquêtés :

**Abdoulaye Diallo** (Kaya) : « Le projet va contribuer à résoudre beaucoup de problèmes des éleveurs. Nous souhaitons que le projet réussisse et que nous ayons beaucoup d'encadreurs car il n'en existe pas encore. »

**Adama Ouédraogo** (Delga) « Nous avons urgemment besoin de services car nous souffrons de notre ignorance. »

**Boureïma Ouédraogo** (Delga) : Nous avons besoin de cette formation... vos prédécesseurs n'ont pas vraiment répondu à nos attentes. »

**Noélie Sawadogo** (Ouagadougou) : « Je souhaite prendre part à ce projet pour vulgariser l'ordinateur et le démystifier. »

*Chapitre troisième*

---

## **INGENIERIE DU DISPOSITIF**

## 1. Les objectifs

### 1.1. Les objectifs stratégiques

Un des objectifs stratégiques du projet est de résoudre l'épineuse question de déficit en ressources humaines qualifiées dont souffrent les régions rurales en redéployant les ressources humaines des villes via le distantiel pour couvrir les besoins en formation des publics cibles des bassins de vie ruraux. Le concept de e-learning du présent projet a en priorité les formateurs experts comme opérande du fait de leur externalité par rapport au territoire qui abrite le projet S@nem. Ce concept rend possible une déconcentration virtuelle des ressources humaines qualifiées des villes et donc une gestion plus efficiente de ces ressources humaines qualifiées. En effet, les formateurs experts qui interviendront dans les différents modules de formation travaillent et habitent la capitale du Burkina Faso ; ils habitent donc hors du territoire des publics cible. Cette contrainte du contexte est endémique à l'échelle du continent africain : les grandes villes africaines concentrent la quasi-totalité des ressources humaines qualifiées alors que les petites villes et les bassins de vies rurales en manquent cruellement. En plus, les conditions de vies en milieu rural n'attirent pas les compétences. Les experts qui ont la volonté de dispenser des formations au bénéfice des populations rurales sont donc confrontés à ce problème de distance et donc de temps ; la prise en charge de leur mobilité pour assurer des formations en zones rurales gonfle le budget de fonctionnement et par conséquent rend les coûts de formations très onéreux.

Un autre objectif stratégique est celui de l'ajustement contextuel du dispositif de e-formation. Les résultats des enquêtes indiquent un net rejet des publics cible interrogés de toute idée de suppression des regroupements. 64,5% craignent d'être abandonnés à eux-mêmes dans le processus de formation. Ces résultats procèdent du contexte social qui valorise plus l'activité en groupe que le principe d'autonomie.

Pour répondre à toutes ces attentes dans un contexte social où la notion de groupe est très forte, l'option de projet par groupe doit être privilégié et l'usage des ressources doit être partagé grâce à des espaces publics de formation et de mutualisation. Le public étant en très forte majorité composé d'adultes, les supports pédagogiques doivent avoir un quotient phatique élevé et une flexibilité éprouvée pour soutenir la motivation des apprenants. La dominance de l'oralité environnementale et le fait que les publics cible soient peu alphabétisés imposent que soient privilégiés des supports pédagogiques tels les dessins, l'animation et la voix. En outre, les parcours de formation doivent avoir un séquençage permettant un apprentissage algorithmique pour une efficacité accrue et aussi garantir un caractère modulable et évolutif pour ne pas figer les programmes à leur état initial, toutes choses pouvant provoquer le désintérêt des publics.

### 1.2. Les objectifs pédagogiques

Les objectifs pédagogiques de la formation sont formulés comme suit :

- avoir acquis le principe selon lequel "une bonne alimentation est le premier remède, le premier dispositif de sécurité du jeune enfant et de la femme enceinte";
- être capable de classifier les différents aliments dans les grandes classes naturelles d'aliments que sont les glucides, les lipides et les protides, de même que l'apport énergétique d'un aliment de l'environnement immédiat ;
- être capable d'évaluer les apports des plats qu'elles peuvent présenter à leur famille et à élaborer un planning hebdomadaire de suivi nutritionnel ;

- être capable de réaliser le profil alimentaire d'un sujet quelconque, d'évaluer les besoins nutritionnels de toute personne, notamment ceux d'une femme enceinte et d'un jeune enfant ;
- être capable d'assurer des conseils nutritionnels élémentaires à d'autres femmes ;
- être capable de détecter les symptômes d'une maladie liée à la malnutrition chez un enfant ou une femme enceinte et d'alerter les services d'urgence ;
- être capable de mettre en place conduire une exploitation maraîchère ou un jardin potager (organiser et gérer la production) ;
- être capable de lire, écrire et calculer très couramment en langue mooré ;
- être capable d'accéder au contenu des documents en langue mooré (sur supports numériques ou papiers) pour s'approprier des savoirs et du savoir-faire ;
- être capable de naviguer sur une plate-forme de e-formation dotée d'une interface linguistique accessible;
- être capable d'utiliser un logiciel de bureautique pour saisir des documents et un tableur pour la comptabilité ou des statistiques élémentaires.

## 2. Contenus de formation et approche pédagogique

### 2.1. Les contenus de formation

#### NIVEAU I

*Module 1 : Eléments de base de la nutrition humaine (durée : semaine 1 à 3)*

- Introduction à la nutrition
- Composition corporelle
- Protéines
- Lipides
- Glucides et fibres alimentaires
- Vitamines et sels minéraux
- Oligo-éléments

*Module 2 : Digestion et absorption des nutriments (semaine 4 à 6)*

- Métabolisme des macronutriments
- Régulations hormonales en nutrition
- Besoins énergétiques et nutritionnels du nourrisson à l'âge adulte
- Besoins nutritionnels pendant la grossesse et l'allaitement
- Nutrition et personnes âgées
- Apports nutritionnels recommandés
- Interaction aliments médicaments
- Aspects diététiques

*Module 3 : Nutrition et Grossesse (semaine 7 à 8)*

- le rôle du placenta
- les besoins nutritionnels en cours de grossesse
- répartition des différents nutriments :
  - > besoins en glucides
  - > besoins en protéines
  - > besoins en lipides
  - > besoins en eau et en sel

*Module 4 : Nutrition infantile, nutrition préventive et nutrition curative (semaine 9)*

- nutrition infantile
- malnutrition et maladies liées à des carences nutritionnelles
- repérage des symptômes de la malnutrition
- traitements des carences nutritionnelles
- construire un profile alimentaire et un planning hebdomadaire de nutrition familiale

*Module 5 : Technologie du jardinage : créer et gérer un jardin (semaine 10 à 12)*

- gestion de l'eau
- l'amélioration de la qualité des sols
- organisation de la production
- \*le cas du potager
- \*le cas du jardin maraîcher commercial

*Module 6 : Initiation à la bureautique et à Internet (semaine 1 à 12)*

- Bureautique
- Internet

**NIVEAU II**

*Module 7 : Conduite et gestion de projets (semaine 13 à 16)*

- Conception
- Mise en place
- Gestion de la production
- Vente
- Développement

*Module 8 : Management de groupements féminins (semaine 17 à 22)*

- Comptabilité
- Administration

- Construction de partenariats pour la mise en place de circuits de distribution
- Montage de projets
- Recherche de financements
- Education nutritionnelle
- Animation d'une classe d'alphabétisation en langue

*Module 9 : Bureautique et Internet Niveau 2* (semaine 13 à 22)

- Bureautique Niveau 2
- Internet niveau 2

REPRESENTATION DE LA DUREE TOTALE DE LA FORMATION

En semaines	En jours	En mois
22 semaines	132 jours	5 mois et 5 jours

REPRESENTATION DES VOLUMES HORAIRES

Matinée	Après-midi	Volume horaire par jour	VOLUME HORAIRE GLOBAL
2 heures	2 heures	4 heures	<b>528 heures</b> (132 jours X 4 heures)

## 2.2. Approche pédagogique

L'approche pédagogique adoptée ici est de type expérientiel, proche notamment de celle de John Dewey dont les idées forces sont les suivantes :

- L'expérience a une importance capitale dans l'apprendre et elle doit avoir deux qualités: le plaisir immédiat et un aspect ultérieur relatif à son influence sur l'expérience suivante.
- L'apprenant doit apprendre à dégager de l'expérience ce qu'elle a de positif.
- Les outils structurants de l'apprentissage que sont le plan et le projet. Le plan permet une construction logique dans la continuité et construit le sens de l'anticipation : prévoir les conséquences, observer pour prendre les conditions environnantes en considération, donner une signification à ce que l'on observe, chercher les causes, par quoi, pour quoi... faire une sélection des moyens (l'analyse), arranger (la synthèse) et enfin garder des traces d'idées. il y a donc une centration sur l'apprenant non pas en le mettant au cœur d'un dispositif qui le manipule en tant que acteur figurant, mais en tant qu'acteur, puisque c'est autour d'un projet qu'il aura lui-même initié que sera mobilisé tout l'appareillage de formation.

Dans l'approche pédagogique adoptée, l'adulte apprenant doit déconstruire et construire puis organiser son expérience autour de cinq étapes:

1. la reconnaissance d'un problème
2. la définition de ce problème
3. les solutions possibles
4. les résultats possibles



5. la mise à l'épreuve dans un projet personnel.

### 3. Organisation de la formation

#### 3.1. Scénarisation pédagogique

Conformément au résultat de la grille d'évaluation du degré d'applicabilité des différents scénarii au contexte du projet (cf. section B<sub>2</sub> de l'annexe B), le scénario retenu ici est celui du présentiel allégé eu égard à son ordre de priorité qui est le plus élevé. Ce modèle compétece servira donc de base de modélisation du dispositif de e-formation du projet S@nem.

Dans les faits, l'essentiel de la formation est assuré en présentiel par les tuteurs locaux formés en amont par les enseignants experts. Les enseignants experts construisent leur(s) module(s) et les mettent en ligne. Les modules mis en ligne sont utilisés lors de séances en présentiel par les tuteurs locaux qui bénéficient d'un coaching systématique à distance en synchrone ou en asynchrone des enseignants experts avant chaque séance ou série donnée de séances en présentiel. Ce double recours au présentiel des tuteurs locaux et au distantiel des enseignants experts pour garantir la qualité de l'enseignement justifie le choix de présentiel allégé.

Les enseignants experts mettent également en ligne des ressources d'autoformation (flash, fiche de TD et d'évaluation) et aménagent des heures d'activités d'autoformation tuteurées ou non pour les apprenants.

#### Stratégie :

- Numériser les supports de cours et les mettre en ligne pour une plus grande accessibilité,
- Redéployer à distance les ressources humaines qualifiées des villes pour couvrir les besoins en formation des zones rurales,
- Réduire les charges de fonctionnement liées aux déplacements fréquents des enseignants experts,
- Contourner l'absence d'enthousiasme des citoyens pour des séjours prolongés en 'brousse',
- Allier temps d'enseignement en face à face et temps d'autoformation tuteurée ou non,
- Améliorer la flexibilité des dispositifs et prendre en compte les disponibilités et la psychologie des apprenants adultes.

#### 3.2. Durée de la formation et rôles des différents acteurs

##### 3.2.1. Durée de la formation

Une des contraintes du contexte mis au jour par l'enquête est la non disponibilité du public cible sur la période allant de la mi-mai à octobre. Durant cette tranche de période, les populations s'adonnent à leurs activités champêtres : le mois de mai est réservé aux défrichages et à l'amendement des sols, le mois de juin aux ensemencements et le mois d'octobre aux récoltes. Par ailleurs, la moyenne de la longueur souhaitée pour une formation est de cinq mois.

La formation s'ajustera donc à ces contraintes : elle s'étalera du 1<sup>er</sup> décembre au 26 avril qui suit, soit une durée de cinq mois. Cette programmation tient compte des congés d'une durée de 14 jours pour des raisons de fêtes de fin d'année civile et de nouvel an.

### 3.2.2. Rôles des différents acteurs dans le process de la formation

#### a) *Le rôle des enseignants experts*

EN AMONT

Se former à la technique de conception et l'édition de cours sur la plate-forme DOKEOS ;  
Concevoir et mettre en ligne les supports des différents modules à enseigner ;  
Former les tuteurs locaux à l'animation des séances de cours des différents modules.

PENDANT LA FORMATION

Intervenir en présentiel lors du démarrage de la formation pour :

- asseoir leur autorité ;
- installer la formation dans une zone de crédibilité reconnue,
- mandater les tuteurs locaux dans leur rôle de garants légitimes.
- être récompensés socialement ;
- appuyer les tuteurs dans leur mission de formation et d'accompagnement des apprenants à distance (synchrone et asynchrone);
- évaluer les travaux des apprenants ;
- assurer une régulation des corrections et feedback sur les travaux envoyés par les stagiaires en asynchrone;
- évaluer le travail des tuteurs.

#### b) *Le rôle des tuteurs locaux*

EN AMONT

- Télécharger les modules mis en ligne et dont ils auront la charge de tutorat pour une première approche de prise main d'une semaine ;
- Suivre un coaching à distance de 12 heures assuré par l'enseignant expert ;

PENDANT LA FORMATION

- Accueil des stagiaires, inscription, attribution de parcours ;
- Formation initiale à l'utilisation de la plate-forme ;
- Suivre un coaching préliminaire et à distance assuré par l'enseignant expert à chaque série ou série de séances de présentiel,
- Assurer les séances de formation en présentiel ;
- Assurer les séances de TD et autres exercices recommandés par les enseignants experts ;
- Suivi du travail personnel en autoformation à dates régulières pour assurer des progressions régulières ;
- Valider les séances d'évaluation.

### c) Le rôle de l'administrateur

#### EN AMONT

- Concevoir et réaliser la plate-forme ;
- Réaliser l'interface linguistique de la plate-forme ;
- Concevoir et réaliser un Intranet et un Extranet ;
- Assurer une formation des enseignants experts à l'utilisation de la plate-forme DOKEOS afin que ces derniers puissent construire les contenus de formation, les ressources d'autoformation et les intégrer si besoin ;
- Accompagner les enseignants experts dans le processus de prise en main des dispositifs d'accompagnement des tuteurs dans leur mission de formation ;
- Former les tuteurs à l'utilisation des outils de la plate-forme et à l'accompagnement des apprenants;

#### PENDANT LA FORMATION

- Assurer un accompagnement des tuteurs et des enseignants experts dans leurs missions ;
- Assurer le bon fonctionnement de la plate-forme, de l'intranet et de l'Extranet ;
- Tenir un relevé des faiblesses du pilote pour permettre son évolution future sur des bases sûres.

### 3.3. Le ratio présentiel vs distantiel

Une bonne part de l'intervention de chaque enseignant expert se fera en amont de la formation proprement dite : il s'agit des temps d'activités de production des contenus de leur(s) module(s) et des temps de formation à distance de leur(s) tuteur(s) locaux.

L'enseignement des 9 modules de la formation sera assuré par 5 experts appuyés chacun par un tuteur local. En amont de la formation proprement dite, chaque tuteur local recevra une formation de 12 heures auprès de l'expert du module dont il assurera le tutorat. Le volume horaire imparti à la formation des 5 tuteurs<sup>9</sup> locaux est de 60 heures, soit 5 x 12 heures.

Pendant le déroulement de la formation, les enseignants experts interviendront seulement en début de formation, chacun le temps d'une journée de quatre heures pour expliquer le contexte de la formation, ses objectifs, définir leur rôle et celui de leur doublure dans le dispositif. Chacun des 5 enseignants experts de 4 heures de présentiel, le volume horaire de leurs interventions en présentiel de 20 heures, soit 3,78% du volume horaire global. Ils interviendront à distance en synchrone ou en asynchrone à hauteur de 190,08 heures, soit 36,22% du volume horaire global. Le reste du temps de la formation se repartit comme suit :

*Pour les tuteurs locaux :*

- 45% de tutorat en présentiel soit un volume de 246,6 heures ;
- 5% de tutorat distantiel (asynchrone), soit un volume de 26,4 heures.

*Pour les apprenants :* 10% d'autoformation, soit un volume de 44,92 heures.

---

<sup>9</sup> Il y a 3 personnes physiques à former dans cinq domaines déférents : 2 personnes assureront chacune 2 tutorats et une personne se chargera d'un seul tutorat.

Nous formalisons le ratio **présentiel** vs **distantiel** pendant la formation comme suit :

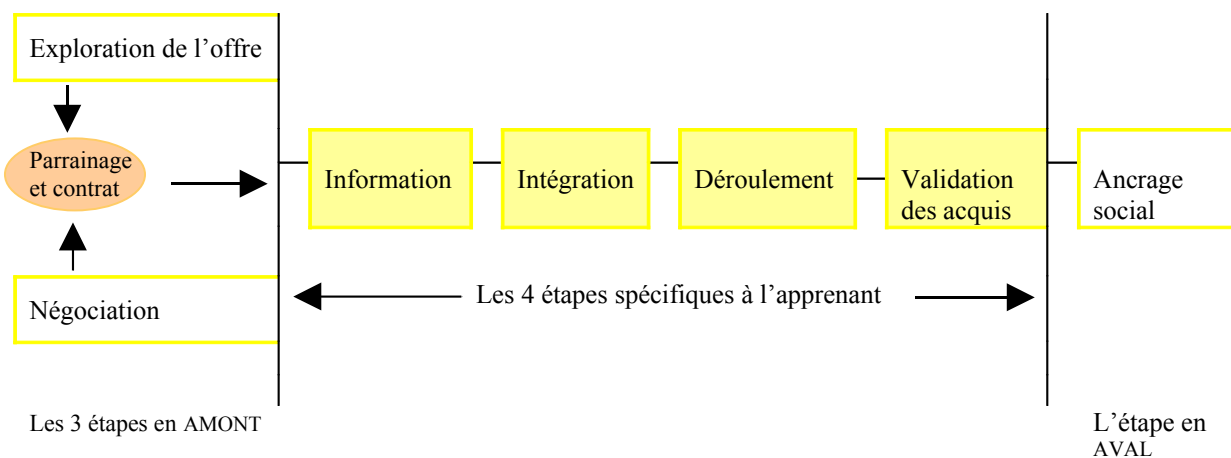
Présentiel des enseignants experts	Volume horaire	20H	Distantiel des enseignants experts (synchrone et asynchrone)	Volume horaire	190,08H
	Ratio	3,78 %		Ratio	36,22%
Présentiel tuteurs	Volume horaire	246,6H	Distantiel tuteurs	Volume horaire	26,4H
	Ratio	45%		Ratio	5%

RAPPEL : Le volume horaire global est de 528 heures de formation.

### 3.4. Modélisation du parcours de l'apprenant

#### 3.4.1. Visualisation du modèle

Il est adopté ici une approche globale dans la définition du modèle du parcours de l'apprenant. Le modèle de l'apprenant est considéré comme central mais intègre deux autres clients : le parrain et l'organisme d'offre de formation. Cette approche conduit à la distinction de 8 étapes du modèle du parcours de l'apprenant que nous visualisons comme suit :



### 3.4..2. Définition de chacune des huit étapes du modèle

Nous proposons ici une définition de chaque étape par sa finalité, ses bornes temporelles, les activités minima constitutives et les parties prenantes.

		<b>Etapes</b>	<b>Finalité</b>	<b>Activités minima constitutives</b>	<b>Parties prenantes</b>	<b>Bornes temporelles</b>
<b>AMONT</b>	<b>1</b>	<b>Exploration de l'offre</b>	Permettre au futur stagiaire de choisir une offre de formation sur la base des objectifs, des modalités et contraintes de cette formation	<ul style="list-style-type: none"> <li>•Mettre à disposition des plaquettes d'information sur les différentes offres</li> <li>•Fixer un rendez-vous avec le client pour lui fournir toutes les informations liées aux modalités et contraintes de la formation</li> </ul>	<ul style="list-style-type: none"> <li>•Le client potentiel</li> <li>•Un ou plusieurs représentants de l'organisme de formation</li> </ul>	Round 1 : • Avril à Juin Round 2 : • Septembre à Octobre
	<b>2</b>	<b>Négociation</b>	Accompagner le futur stagiaire dans le montage de son plan de financement de son projet de formation : recherche d'un parrain ou autofinancement	<ul style="list-style-type: none"> <li>•Identification des pistes de solutions de financement</li> <li>•Contact avec des parrains potentiels</li> <li>•Validation d'un plan de financement</li> </ul>	<ul style="list-style-type: none"> <li>•Le futur stagiaire et</li> <li>•L'organisme de formation</li> </ul>	Juillet à Octobre
	<b>3</b>	<b>Contractualisation</b>	Signer avec les composantes de la partie cliente (stagiaire et parrain) un contrat de formation	<ul style="list-style-type: none"> <li>•Ajustement du cahier des charges de la demande et du cahier des charges de l'offre</li> <li>•Signature du contrat de parrainage</li> <li>•Signature du contrat de formation</li> <li>•Enregistrement</li> </ul>	<ul style="list-style-type: none"> <li>• Le parrain</li> <li>•Le stagiaire</li> <li>•L'organisme de formation</li> </ul>	Août à Octobre

PENDANT LA FORMATION	<b>4</b> <b>Information</b>	Mise à disposition des informations sur le contenu de l'offre et justifiant la crédibilité et les capacités de l'organisme de formation à assurer une prestation de qualité Compilation d'informations sur le profil du client pédagogique	Deux entretiens	<ul style="list-style-type: none"> <li>•Le stagiaire</li> <li>•l'offreur de formation et éventuellement le parrain s'il y a lieu</li> </ul>	Octobre
	<b>5</b> <b>Intégration</b>	<ul style="list-style-type: none"> <li>•Fixer des repères à l'apprenant</li> <li>•Prise en main de l'environnement technique d'apprentissage</li> </ul>	<ul style="list-style-type: none"> <li>•Description du processus, de la méthodologie, •Présentation du dispositif pédagogique (moyens d'apprentissage)</li> <li>•Définition du rôle du personnel d'encadrement</li> </ul>	<ul style="list-style-type: none"> <li>•Le stagiaire</li> <li>•L'offreur de formation</li> </ul>	Semaine 1 de la formation
	<b>6</b> <b>Déroulement</b>	Fournir les supports de formation Accompagner et motiver l'apprenant dans le processus d'assimilation des contenus de formation Conduire l'apprenant à se centrer au cœur de son apprentissage	<ul style="list-style-type: none"> <li>•Réaliser des activités pédagogiques : dossiers, TP, et autres devoirs prévus dans le parcours d'apprentissage</li> <li>•Echanges avec les pairs et les formateurs</li> <li>•Suivi et accompagnement</li> <li>•Evaluation formative</li> <li>•Evaluation sommative</li> </ul>	<ul style="list-style-type: none"> <li>•Les stagiaires</li> <li>•Les formateurs</li> </ul>	Semaine 2 à semaine 22
	<b>7</b> <b>Audit de validation</b>	Mesurer les degrés de satisfaction de l'entité client et de l'organisme de formation	<ul style="list-style-type: none"> <li>•Analyse des faits notables du déroulement de la formation par les apprenants</li> <li>•Analyse des faits notables du déroulement de la formation par les formateurs</li> </ul>	<ul style="list-style-type: none"> <li>•Les stagiaires</li> <li>•Les formateurs</li> </ul>	Semaine 21
AVANT	<b>8</b> <b>Ancrage social</b>	Reconnaissance collective de l'effort fourni par l'apprenant pour se former Susciter des vocations Générer des modèles et des émules	<ul style="list-style-type: none"> <li>•Emission de diplômes</li> <li>•Cérémonies publiques de remise des diplômes</li> <li>•Récompenses/valorisation</li> </ul>	<ul style="list-style-type: none"> <li>•Communauté locale</li> <li>•Stagiaires sortants</li> <li>•Enseignants et administration de l'organisme de formation</li> </ul>	26 avril

*Chapitre quatrième*

---

## CAHIER DES CHARGES



## **1. L'architecture numérique proposée**

### **1.1. Le concept d'Espace Multimédia Multifonctions proposé**

L'architecture numérique proposée ici pour le pilote est un Espace Public Multimédia et Multifonctions *extra muros* constitué d'un nœud central et de deux terminaux. Le nœud central est configuré pour servir à la fois de lieu d'accès public au numérique, de centre de e-formation et de lieu de vie.

Les Points Multimédia Villageois qui sont des terminaux s'articuleront au nœud central pour constituer à terme un Réseau Local d'Information, d'accès au numérique et de e-formation. Ce qui conduit à doter le nœud central d'un système réseau à trois niveaux enchâssés :

- un Intranet
- un Extranet
- Une connexion Internet

Chacun des deux terminaux est doté d'un réseau à deux niveaux : un intranet et une connexion Internet.

### **1.2. Lieux d'implantation et cadres physiques**

#### **1.2.1. Lieux d'implantation**

Le nœud central sera implanté à Kaya au regard de son statut de capitale régionale et de la disponibilité d'infrastructures techniques. Les sites de Delga et de Dondolé abriteront chacun un terminal.

#### **1.2.2. Cadre physique et mobilier**

Pour le nœud principal, nous proposons un local avec :

- 1 salle polyvalente de 120 places
- 1 salle de formation de 70 places
- 2 vidéo-projecteurs
- 2 lecteurs DVX
- 1 kit de sonorisation
- 3 caméscopes numériques
- 1 scanner
- 3 bureaux
- 122 chaises
- 4 panneaux de projection
- 1 médiathèque avec des ressources d'autoformation

Pour chacun des 2 terminaux ou Espace Multimédia Villageois, nous proposons :

- 1 salle polyvalente de 75 places assises
- 75 chaises
- 15 tables

- 1 vidéo projecteur
- 1 lecteurs DVX
- 1 kit de sonorisation
- 1 bureaux
- 1 écran de projection
- 1 médiathèque avec des ressources d'autoformation couvrant des domaines divers.

### 1.3. Le matériel informatique

Pour répondre aux besoins de formation et du micro réseau local d'information, il est suggéré un parc informatique global de 44 postes configurés pour un double boot Windows-Linux et 2 serveurs type Apache. La proposition de répartition des composants de ce parc informatique est le suivant :

#### *Pour le nœud central*

- 2 serveurs en miroirs ;
- 1 poste dédié à l'administration générale et aux dossiers de formation ;
- 1 poste dédié à l'accueil des usagers et à la gestion de la branche EPN ;
- 5 postes clients en libre accès avec des cartes TV intégrées;
- 25 postes avec des cartes TV intégrées ayant statut de stations d'apprentissage et spécialement dédiés à la formation médiatisée par ordinateur et à l'autoformation.

#### *Pour chaque terminal*

- 1 PC avec EasyPHP simulant un serveur Web
- 1 poste dédié à l'accueil des usagers et à la gestion du Point Multimédia Villageois
- 3 postes clients

### 1.4. Les solutions logicielles

#### 1.4.1. La plate-forme DOKEOS

Les ressources financières limitées d'InFoDev et la nécessité de construire l'interface linguistique spécifique en mooré ne militent pas en faveur de la recherche d'une solution logicielle clé à main et propriétaire payante. D'où le choix ici de la solution DOKEOS, un logiciel Open Source et paramétrable et d'une prise en main facile.

Dans le processus de la formation, l'interaction entre les différents acteurs est centrale. La solution DOKEOS possède des outils nécessaires aux trois principaux utilisateurs que sont les enseignants experts, les tuteurs locaux, les apprenants et l'administrateur. Si les séances tuteurées en face à face et les séances d'autoformation dans un environnement numérique exigent la construction d'un Espace Multimédia et Multifonctions aménagé de manière adéquate pour permettre aux apprenants et aux tuteurs locaux de travailler, l'accompagnement des tuteurs à distance en synchrone ou asynchrone par les enseignants experts, puis l'accompagnement en asynchrone des apprenants par les tuteurs locaux et dans une moindre mesure par les enseignants experts nécessitent en revanche une solution plate-forme avec le maximum d'outils adéquats.

Les différents outils disponibles sur la plate forme DOKEOS sont les suivants :

- a) les outils de communication en modes synchrone et asynchrone entre étudiants ou entre étudiants et formateurs (visioconférence, messagerie instantanée type texte)
- b) l'assistant d'édition de contenus
- c) l'assistant d'accès au cours
- d) le kit d'outils de recherche : recherche par mots clés, dictionnaires, glossaire, bibliographie
- e) le kit d'outils de gestion : planning/agenda, front office et back office
- f) l'outil d'évaluation : gestion des notes, rapports statistiques, gestion des parcours d'étudiants, (QCM)...
- g) Outil d'administration générale : inscriptions, suivi des étudiants, gestion des dossiers d'étudiants, droits d'accès.

#### **1.4.2. La solution hébergement**

L'Espace Public Multimédia Multifonctions abritera la plate-forme DOKEOS par le biais de deux serveurs en miroir type APACHE pour fournir une solution d'hébergement et permettre à l'EPN de Kaya d'assurer toutes ses fonctions : celle d'espace de e-formation et celle de nœud central de l'embryon du futur réseau local d'information pour le développement.

Pour amoindrir les frais de la solution d'hébergement, nous recommandons l'acquisition du logiciel EasyPHP et son installation sur deux PC construits et équipés à l'identique pour leur permettre de simuler un serveur Web.

#### **1.4.2. Logicielles supplémentaires**

L'acquisition de logiciels supplémentaires est nécessaire pour rendre le projet S@nem apte à jouer son second rôle : celui d'espace public numérique en plus de celui de dispositif de e-learning. Parmi les logiciels possibles nous avons opté pour les acquisitions suivantes :

- a) *Les logiciels d'administration à distance*
  - RealVNC, logiciel pour piloter des ordinateurs à distance par réseau ou par Internet.
- b) *Les bureautiques*
  - Un clavier virtuel Keyman propriétaire mais gratuit avec la police de caractères BF-Roman True Type pour la langue mooré
  - OpenOffice un logiciel bureautique Open Source gratuit et présentant une interopérabilité avec d'autres logiciels.
  - Word pour répondre à tous les besoins des publics de l'espace multimédia multifonctions
  - Excel pour répondre à tous les besoins des publics de l'espace multimédia multifonctions ;
  - PageMaker pour les montages de documents ;
  - PowerPoint pour ses fonctionnalités pédagogiques et communicationnelles.

*b) Les logiciels de dessin/réalisation graphique, d'animation et de publication sur Internet*

- Flash pour les besoins d'animation d'images
- ARTICULATE pour les besoins d'animation d'images
- Reload, logiciel (Open Source) d'édition de contenus de e-learning
- ArgoUML, logiciel gratuit de modélisation
- Nvu, logiciel libre de création de sites Web

*c) Les logiciels d'image et son*

- Harmony Assistant, un logiciel propriétaire d'édition musicale
- PowerDirector3, un logiciel propriétaire de réalisation vidéo (80 €) permettant :
  - la capture depuis plusieurs types de sources, l'édition, la préparation des vidéos, la création et la gravure de vidéos sur DVD ou CD,
  - l'importation d'images en formats MPEG-1, MPEG-2, DivX™, DV-AVI, VOB (contenu des DVD), VRO (contenu des DVD-RAM), JPEG, BMP, TIFF et GIF
  - l'importation de pistes audio WAV, MP3 et WMA
  - la capture vers les formats MPEG-1, MPEG-2, ou AVI

## **2. Compétences à mobiliser**

Les activités prévues dans le cadre du projet pilote sont les suivantes :

- la médiation de l'outil informatique dans la formation;
- les ateliers d'initiation à la bureautique ;
- les ateliers d'initiation à Internet ;
- l'accompagnement personnalisé en post-initiation bureautique et/ou Internet ;
- la mise à disposition de kiosque de travail pour des professionnels ;
- le libre accès pour utilisateurs confirmés ;
- l'animation des Points Multimédia Villageois.

Toutes ces activités appellent des compétences diverses.

### **2.1. Les compétences existantes**

#### **2.1.1. Compétences au niveau pédagogique/animation**

- 2 tuteurs en nutrition<sup>10</sup>
- 1 tuteur en formation des animateurs multimédia et d'alphabétisation assistée par ordinateur
- 1 expert en multimédia
- 1 tuteur en gestion et finances

Soit un total de 5 compétences.

---

<sup>10</sup> Un infirmier d'Etat et un expert en pédagogie occuperont ces postes.

### 2.1.2. Compétences au niveau technique

- 1 administrateur de plate-forme DOKEOS
- 1 ingénieur informaticien spécialisé en systèmes réseaux (temps partiel)

## 2.2. Les compétences à pourvoir

### 2.2.1. Compétences au niveau pédagogique/animation

Référence	Nombre
Expert en nutrition et santé	2
Expert en management des micros entreprises et des micros crédits	1
Expert en technique du jardinage	1
Tuteur en management/gestion des micros entreprises et des micros crédits	1
Tuteur-animateur en technique de jardinage	1
Animateurs multimédia et alphabétisation en langue assistée par ordinateur	3
<b>EFFECTIF TOTAL DES COMPETENCES PEDAGOGIQUES</b>	<b>9</b>

### 2.2.2. Compétences au niveau administratif

- 1 chargé de mission
- 1 permanent
- 1 comptable (temps partiel)

## 3. Proposition de fonctionnement et modèle économique

### 3.1. Proposition de fonctionnement des points multimédia villageois et de l'EPN du nœud central

#### a) Fonctionnement des points multimédia villageois

Dans le cadre du pilote nous, proposons délibérément 3 jours d'ouverture par semaine avec des volumes horaires modulés en fonction de l'alternance des saisons et aménagés comme suit :

*Pendant la saison des pluies*

Mardi	17h-21h
Jeudi	
Samedi	

*Pendant la saison sèche*

Mardi	11h-21h
Jeudi	
Samedi	11h-22h

Les activités menées autour de ces Points Multimédia Villageois :

- accueil individualisé et d'accompagnement de projets
- ateliers d'alphabétisation en langue

- ateliers d'alphabétisation numérique
- diffusion de revues de presse sur l'actualité ;
- animation de séminaires et ateliers de sensibilisation sur des thèmes ouverts
- messageries
- autoformation dans le cyberthèque
- libre accès...

*b) Fonctionnement de l'aspect EPN du nœud central à Kaya*

Nous proposons 6 jours d'ouverture par semaine avec les plages horaires suivantes :

	Plage A	Plage B
Mardi	10h30-14h00	16h30-21h00
Mercredi		
Jeudi		
Vendredi		
Samedi	9h00-16h00	
Dimanche		

Les services envisagés dans l'EPN de Kaya sont les suivantes :

- e-formation
- ateliers d'initiation à Internet
- ateliers d'initiation à la bureautique
- ateliers de soutien scolaire
- accompagnement personnalisé de projet
- aide personnalisée
- atelier d'édition graphique
- messageries (mails, chats)
- atelier d'édition musicale
- libre accès
- cyberthèque d'autoformation

### **3.2. Modèle économique**

Nous adoptons ici l'approche globale prenant en compte les différentes parties impliquées dans la formation : l'apprenant, le parrain et l'organisme de formation. Le choix du parrainage est dicté par le fait que la prise en charge du coût de la formation par un organisme de financement impliqué dans la promotion de la qualité de la vie de la femme permet de contourner la faiblesse des revenus propres des femmes. Le parrain octroie une bourse de formation et le stagiaire trouve pendant la formation des pairs partenaires pour former un groupe projet et conduire le projet économique qu'ils auront adopté avec l'appui de conseillers de la structure de formation. Ce concept de groupe projet procède de l'approche pédagogique expérientielle adoptée.

Les accès libres à Internet, les demandes privées d'initiation à l'outil informatique et à l'Internet seront payants sur principe de la participation symbolique de l'utilisateur et non sur le principe lucratif.

## 4. Planification du projet

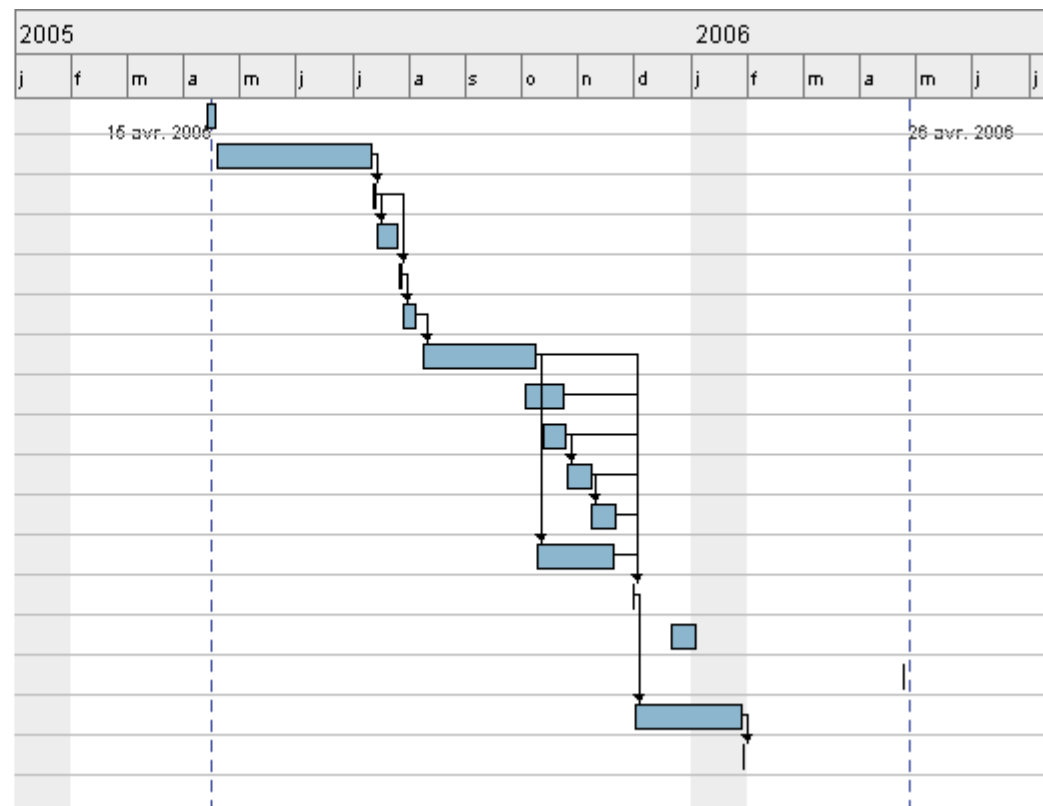
### 4.1. Séquençage en tâches et chronogramme

Tâches	Début	Fin	Affectations
• Analyse stratégique	15 Avr. 2005	21 Avr. 2005	le chargé de mission
• Analyse de la cible et identification des offres de formations possibles	21 Avr. 2005	14 Juil. 2005	le chargé de mission
• Choix des offres prioritaires	14 Juil. 2005	16 Juil. 2005	le chargé de mission
• Définition des objectifs pédagogiques et des contenus de formation	16 Juil. 2005	28 Juil. 2005	le chargé de mission + l'expert en pédagogie
• Scénarisation pédagogique	28 Juil. 2005	30 Juil. 2005	le chargé de mission + l'expert en pédagogie
• Conception de l'architecture numérique du pilote	30 Juil. 2005	7 Août 2005	le chargé de mission
• Implémentation du pilote	10 Août 2005	10 Oct. 2005	le chargé de mission
• Développement des contenus	4 Oct. 2005	25 Oct. 2005	les enseignants experts
• Intégration/configuration	14 Oct. 2005	27 Oct. 2005	le chargé de mission
• Formation des enseignants experts et des e-tuteurs	27 Oct. 2005	9 Nov. 2005	le chargé de mission
• Formation des 3 animateurs multimédia en alphabétisation en langue assistée par ordinateur	9 Nov. 2005	23 Nov. 2005	le chargé de mission
• Marketing de l'offre	10 Oct. 2005	21 Nov. 2005	L'équipe projet
• Début de la formation des publics cible	1 Déc. 2005	2 Déc. 2005	Equipe pédagogique + administration
• Congés de fin et nouvel an	22 Déc. 2005	5 Janv. 2006	---
• Fin de la formation	26 Avr. 2006	27 Avr. 2006	---
• Analyse de la phase test (objectif=stabiliser le modèle)	2 Déc. 2005	30 Janv. 2006	L'équipe projet
• Réception du projet	30 Janv. 2006	31 Janv. 2006	Le chargé de mission et InFoDev

## 4.2. Graphique de la planification du projet

Analyse stratégique_0
Analyse de la cible et identification des offres de formation possibles_1
Choix des offres prioritaires_2
Définition des objectifs pédagogiques et des contenus de formation_3
Scénarisation pédagogique_4
Conception de l'architecture numérique du pilote_5
Implémentation du pilote_6
Développement des contenus_7
Intégration/configuration_8
Formation des enseignants experts et des e-tuteurs_9
Formation des 3 animateurs multimédia en alphabétisation en langue assistée par ordinateur_10
Marketing de l'offre_11
Début de la formation des publics cible_12
Congés de fin et nouvelle ans_13
Fin de la formation_14
Analyse de la phase test (objectif=stabiliser le modèle)_15
Réception du projet_16

GanttProject (1.10.3)





### 4.3. Coût du projet

Phase du projet	Eléments financiers à considérer	Mode de calcul : nombre de jour/homme
<b>Recherche préalable</b>	Veille, recherche d'informations stratégiques, techniques, opérationnelles	(30 jours X 3 hommes) X 72 € = 6480 €
	Recherche de prestataires, de partenaires	
	Etude de faisabilité	
	Communication	
<b>Conception Ingénierie de la formation</b>	Définir les objectifs de formation et les objectifs pédagogiques	(35 jours X 1 homme) X 72 € = 2520 €
	Concevoir un plan de formation pour mettre en œuvre ces différents objectifs	
	Identifier les opportunités de projets TICE	
	Déterminer et s'accorder sur des solutions TICE pour ses différentes composantes (administration, ressources, accompagnement, travail collaboratif, évaluation)	
<b>Conception Ingénierie pédagogique</b>	Définition des contenus de formation	
	Choix des modalités de mise à disposition des ressources pédagogiques (acheter ou produire)	
<b>Rédaction du cahier des charges</b>		
<b>Développement des contenus de formation</b>	<b>Intégration / adaptation de l'existant</b> - droits d'auteurs - numérisation, animation - intégration sur le LMS ou site	
	<b>Production de nouvelles ressources</b> - définition des spécifications (cahier des charges) - recherche prestataires (appel d'offre) - écriture, scénarisation - suivi de projet - tests, projet pilote pour évaluation - aspects juridiques, cession de droits	(42 jours X 2 hommes) X 72€ = 5760 €

<b>Implémentation des modalités de formation</b>	<b>Aspects techniques</b>	
	- PF : développement (interne)	$(72 \text{ €} \times 40 \text{ jours}) \times 1 \text{ homme} = 2880 \text{ €}$
	- Logiciels (achetés)	6700 €
	- Frais d'accès aux serveurs	$(1350 \text{ €} \times 3 \text{ ans}) = 4050 \text{ €}$
	Maintenance et suivi des postes (formateurs, tuteurs, apprenants)	$(120 \text{ €} \times 6 \text{ mois}) \times 2 \text{ stagiaires} = 1440 \text{ €}$
	<b>Aspects logistiques</b>	
	- Administration du réseau	$(251,54 \text{ €} \times 12) \times 3 \text{ ans} \times 1 \text{ homme}$ soit 9055,44€
	- Webmestre	
	- Gestion accès sécurisés	
	- Suivi administratif	
	<b>Aspects "Ressources"</b>	
	- Formation des formateurs / e-tuteurs	$(72 \text{ €} \times 60 \text{ jours}) \times 1 \text{ homme} = 4320 \text{ €}$
	- Structure (loyers, salle bâtiments ...)	12787 €
<b>Equipements</b>	<b>Hardware</b>	88 172 €
	<b>Mobilier</b>	9 370 €
	<b>Consommables</b>	$720 \text{ €} \times 3 \text{ ans} = 2160 \text{ €}$
	<b>Divers :</b>	12 550 €
- Assurances (matériel) et taxes		
- Transport		
- sécuritaire		
- Eau et électricité		
	- Marketing de l'offre (flyers)	
<b>Honoraires de fonctionnement</b>	1 administrateur	$(320,14 \text{ €} \times 12) \times 3 = 11525,04 \text{ €}$
	1 permanent	$(320,14 \text{ €} \times 12) \times 3 = 11525,04 \text{ €}$
	1 gardien de nuit	$(80 \text{ €} \times 12) \times 3 \text{ ans} = 2880 \text{ €}$
	3 e-tuteurs	$(150 \text{ €} \times 18 \text{ mois}) \times 3 \text{ hommes} = 8100 \text{ €}$
	5 e-enseignants experts	$9,15 \text{ €} \times (100 \text{ heures}) \times (5 \times 3) = 13725 \text{ €}$
<b>Déploiement de l'action</b>	<b>Coûts liés au lancement</b>	
	Intégrer les ressources et les divers outils, les rendre opérationnels	
	Réajustement des coûts prévus pour la conception	
	<b>Coûts liés aux ressources</b>	$(72 \text{ €} \times 15 \text{ jours}) \times 3 \text{ hommes} = 3240 \text{ €}$
(évolution, adaptation, actualisation)		
	<b>Coûts liés à la logistique</b>	
	<b>Coûts liés au suivi de la formation</b>	
	Assurer le suivi technique, pédagogique, organisationnel et psychologique pendant le déroulement de la formation	
<b>Management de la qualité</b>	Choix de critères d'évaluation selon des critères répertoriés la qualité pédagogique de la formation	$(72 \text{ €} \times 5 \text{ jours}) \times 7 \text{ hommes} = 2520 \text{ €}$
	Evaluations des process en cours et en fin de formation	
	Plan d'amélioration	
<b>COUT GLOBAL</b>	<b>190 929,52 €</b>	

## 5. Projection prévisionnelle

L'enquête de terrain qui a servi à l'identification de besoins en formation a révélé le grand intérêt des publics cible qui ont perçu l'enjeu économique énorme autour du projet S@nem. Le nombre de parcours a été limité pour les besoins du pilote alors que les publics cibles attendent une offre diversifiée. Il est donc impératif de penser dès à présent au son développement futur et à la pérennisation du projet. Toutes choses qui impliquent non seulement une projection prévisionnelle des différentes étapes de développement mais aussi et avant tout la mise en place d'un dispositif de réévaluation du projet en fonction des résultats d'exploitation observés.

### 5.1. Dispositif d'évaluation prospectif

Un des aspects dignes d'intérêt du pilote le champ expérimental qu'il offre. Il faut donc organiser la capitalisation des expériences de la phase pilote. Pour ce faire, il faut mettre dès maintenant un dispositif d'évaluation. Les objectifs de l'évaluation sont les suivants :

- Vérifier l'adéquation entre l'offre et la demande
- Ajuster les conditions des services<sup>11</sup> à la disponibilité des groupes cible et aux contraintes du contexte
- Evaluer l'impact de la formation en nutrition-santé : nous préconisons une évaluation en amont et en aval d'une formation dans ce programme pour déterminer l'écart qualitatif imputable à la formation.
- Détecter d'éventuels problèmes

Pour une organisation de l'évaluation du projet nous suggérons :

a) *La prise en compte des critères suivants :*

- Les publics cible
- La problématique
- Les objectifs
- Les contenus proposés
- Les services proposés
- L'accompagnement

b) *La prise en compte des indicateurs suivants et les questions connexes :*

Indicateur de :	Question type	Commentaire
<b>conformité</b>	Est-ce que ce que j'observe est conforme à ce qui est prévu ?	
<b>pertinence</b>	Ce qui a été mis en place est-il en rapport étroit avec la problématique et l'objectif visé?	
<b>efficience/efficacité</b>	-Ce qui a été mis en place produit-il les effets escomptés en respectant les coûts, la qualité, la quantité et les délais ? -Existe-t-il un suivi pertinent des objectifs à court, moyen et long terme ?	
	-Les utilisateurs sont-ils satisfaits des contenus de	

<sup>11</sup> Heures d'ouverture, durée, conditions d'accès...

<b>satisfaction</b>	formation et des autres services, de la prestation du dispositif, la planification ? -Le nombre et la répartition des utilisateurs sont-ils raisonnables ? -La durée prévue pour les ateliers est-elle adaptée ?	
<b>cohérence</b>	-Le dispositif actuel est-il cohérent au regard des missions principales qui lui sont assignées ? -Le programme est-il cohérent avec la politique de l'organisation ?	

c) *Des tableaux de bord :*

c<sub>1</sub>. *EPN-Admin pour :*

- évaluer les taux de fréquentation de l'EPN
- évaluer les taux d'occupation des salles multimédia
- gérer les flux

c<sub>2</sub>. *La solution OS-Skill*

- pour gérer les compétences et les retours d'expériences

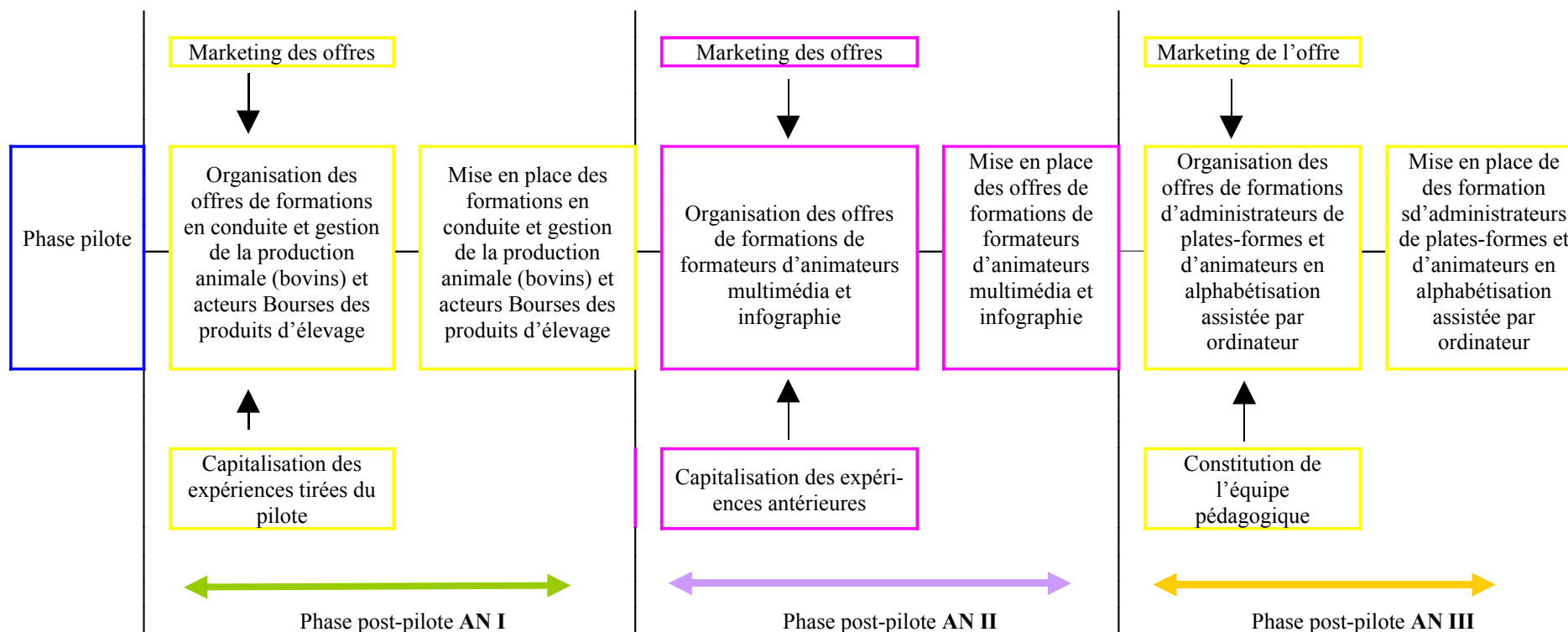
d) *Le questionnaire de satisfaction des étudiants*

Voir annexe E.

## 5.2. Etapes de développement prévus

Les besoins en formation mises au jour par l'enquête de terrain sont multiples et variées. Compte tenu du caractère innovant du projet, nous avons été contraint à limiter les offres dans la perspective d'un projet pilote. En même temps que ce pilote offre un champ d'observation pour réévaluer le projet, il limite l'offre et cela peut provoquer chez une partie des publics cible un sentiment de déception puisque le pilote ne leur offre pas tous les parcours attendus.

Il est donc nécessaire procéder à la mise en place des autres offres de formations prioritaires identifiées dans l'étude des besoins. Cette mise en place doit se faire de manière graduelle et programmée et de manière négociée avec les publics cible. Nous proposons un développement du projet consistant en une mise place des offres de formations suivantes pour les deux première années post-pilote.



## ANNEXES

**ANNEXE A : Grille FFOM de l'analyse stratégique**

	<b>Forces</b>	<b>Faiblesses</b>
<b>Facteurs stratégiques</b>	<ul style="list-style-type: none"> <li>♦ InFoDev a placé les TIC au cœur de ses stratégies, objectifs et moyens d'atteindre ses objectifs.</li> <li>♦ Les responsables voient aux TIC des outils de médiation entre acteurs des mondes ruraux, rurbains, urbains...</li> <li>♦ La prise en compte des paramètres linguistique et culturel du territoire</li> <li>♦ L'option de développer un lien fort entre production et formation ouvre des perspectives économiques et financières intéressantes pour le projet.</li> <li>♦ Le journal d'information en langue locale</li> <li>♦ Projet d'e-TV</li> <li>♦ Projet d'une bourse des céréales et du cheptel</li> </ul>	<ul style="list-style-type: none"> <li>♦ Jeunesse de la structure de formation et manque de notoriété</li> <li>♦ Interface homme-machine (linguistique) non encore réalisée</li> </ul>
<b>Facteurs pédagogiques</b>	<ul style="list-style-type: none"> <li>♦ Les responsables des programmes d'alphabétisation et de formation réfléchissent à la mise en place de la médiation de l'enseignement par l'ordinateur dans les cours traditionnels et la formation à distance des formateurs d'adultes et d'animateurs Multimédia</li> <li>♦ Formations des femmes en nutrition et santé</li> <li>♦ Formation des adultes en récupération des sols, production agriculture et élevage intensive, gestion et marketing commercial...</li> <li>♦ Formation des jeunes en mécanique et en électrotechnique</li> </ul>	<ul style="list-style-type: none"> <li>♦ Nouveaux profils professionnels à créer : Formateurs de formateurs d'adultes, animateurs d'alphabétisation avec la médiation de l'outil informatique</li> <li>♦ Contenus de formation à construire</li> <li>♦ Des enseignants experts localisés hors du site du projet</li> </ul>
<b>Facteurs techniques</b>	<ul style="list-style-type: none"> <li>♦ InFoDev compte créer le réseau S@nem, une architecture réseau à des fins de communication pour le développement communautaire</li> </ul>	<ul style="list-style-type: none"> <li>♦ Absence de parc informatique et de système d'information interne</li> <li>♦ Architecture du réseau S@nem non encore élaborée</li> </ul>
<b>Facteurs managériaux</b>	<ul style="list-style-type: none"> <li>♦ 2 cadres en pédagogie</li> <li>♦ 1 administrateur de projets</li> <li>♦ 1 infirmier diplômé d'Etat</li> <li>♦ 1 comptable</li> <li>♦ 1 juriste</li> <li>♦ 1 spécialiste en langues-TIC-développement</li> <li>♦ 3 animateurs de classe d'alphabétisation en langue</li> </ul>	<ul style="list-style-type: none"> <li>♦ Un ingénieur réseau à rechercher</li> <li>♦ Personnel à recruter : <ul style="list-style-type: none"> <li>-1 permanent</li> <li>-1 gardien de nuit</li> </ul> </li> </ul>

	<b>Opportunités</b>	<b>Menaces</b>
<b>Facteurs stratégiques</b>	<ul style="list-style-type: none"> <li>♦ L'existence d'une stratégie nationale de développement de nœuds de connexion Internet haut débit au Burkina Faso et particulièrement à Kaya, site du projet S@nem.</li> <li>♦ L'introduction et de vulgarisation des TIC dans le monde rural au Burkina consignée dans le Cadre Stratégique National de Lutte contre la Pauvreté adopté par le gouvernement du Burkina Faso</li> <li>♦ Adoption de la Stratégie d'Opérationnalisation du Plan de Développement de l'Infrastructure Nationale d'Information et de Communication (Avril 2004)</li> <li>♦ L'existence de partenaires de financement nationaux et internationaux</li> <li>♦ Système géostationnaire de télécommunication par satellite dédié à l'Afrique (communication pour le développement) disponible dès 2006</li> </ul>	<ul style="list-style-type: none"> <li>♦ Faiblesse de la densité téléphonique (1.3 pour 100 habitants)</li> </ul>
<b>Facteurs économiques</b>	<ul style="list-style-type: none"> <li>♦ Le partenariat naissant entre InFoDev et les structures financières de micro crédits pour l'appui à la réalisation des projets des candidats à la formation</li> <li>♦ Fonds nationaux et internationaux pour l'éducation des adultes et de développement du monde rural</li> </ul>	<ul style="list-style-type: none"> <li>♦ Coût élevé de la connexion</li> <li>♦ Coût d'acquisition d'un ordinateur très élevé et ressources financières des populations limitées à l'inverse</li> </ul>
<b>Facteurs pédagogiques</b>	<ul style="list-style-type: none"> <li>♦ Des structures techniques nationales dans divers domaines sont prêtes à signer des conventions et partenariats dans le cadre du projet S@nem.</li> <li>♦ Trois Ecoles supérieures d'informatiques dans les pays</li> <li>♦ Des collaborations avec des associations d'ingénieurs dans les domaines techniques entrant en ligne dans les programmes de formation existent</li> </ul>	<ul style="list-style-type: none"> <li>♦ Charges du volet formation très importantes</li> <li>♦ Manque de spécialistes en infographie dans le pays</li> </ul>
<b>Facteurs techniques</b>	<ul style="list-style-type: none"> <li>♦ L'existence d'un FAI et d'une connectivité effective haut débit</li> <li>♦ La disponibilité quasi permanente de l'électricité pour le pôle central du projet S@nem</li> <li>♦ L'existence de consultants pour la maintenance informatique</li> </ul>	<ul style="list-style-type: none"> <li>♦ Faible efficacité de la connectivité connexe au système RCT</li> <li>♦ Installation de système photovoltaïque d'alimentation électrique pour les Points Multimédia Villageois</li> </ul>
<b>Facteurs managériaux</b>	<ul style="list-style-type: none"> <li>♦ Disponibilité de chercheurs des facultés de l'Université et du CNRST de Ouagadougou en tant qu'intervenants et appuis techniques grâce à un dispositif de formation à distance</li> <li>♦ Intervenants provenant d'associations installées au Burkina Faso : Elan-Développement, l'Association Maternité Sans Risque (AMASAR)</li> <li>♦ Partenariat avec les services publics de santé pour des prestations</li> <li>♦ Partenariat sur des projets communs avec des écoles supérieures d'informatique, de Multimédia, de gestion et de linguistique de l'Université de Ouagadougou</li> </ul>	<ul style="list-style-type: none"> <li>♦ Des déplacements très fréquents des enseignants experts pour des interventions entraîneront des charges onéreuses de fonctionnement</li> </ul>



## **ANNEXE B : Grille d'évaluation de l'applicabilité des différents modèles compéctice par rapport au contexte du projet**

### **B.1. Les scénarii de e-formation possibles**

Il y a cinq modèles Compéctice d'intégration des TIC dans la formation. Ces modèles serviront à la scénarisation pédagogique du projet pilote.

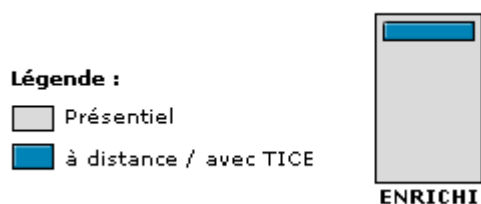
#### **B.1.1. Le présentiel enrichi**

« Les salles de cours étant équipées d'un ordinateur, d'un outil de projection et de sonorisation, les enseignants enrichissent leurs cours par la projection :

- ◆ de ressources textuelles, graphiques, audio et vidéo extraites de CD, DVD ou sites Internet ;
- ◆ d'expérimentations en direct (par exemple une expérience de chimie) ou de télé-expérimentations ;
- ◆ de simulation ou de micro-mondes ;
- ◆ de téléconférences visio ou audio.

#### **Stratégie :**

Il s'agit d'une stratégie éditoriale. Le décideur incite les enseignants à la formalisation de leurs supports de cours, leur capitalisation et leur mutualisation.



#### **B.1.2. Le présentiel amélioré**

Tous les enseignants et les étudiants ont une boîte à lettre électronique. Avant et après le cours, l'enseignant met à la disposition des étudiants un certain nombre de ressources qu'ils peuvent atteindre à distance :

AVANT :

Syllabus du cours

Préparation des TP et des TD : exercices, fiches méthodologiques, conseils...

Planning de la formation

APRÈS :

Accès aux supports pédagogiques utilisés pendant le cours

Accès à des dispositifs d'autoévaluation ou d'autoformation

Echanges possibles à distance avec les enseignants et les étudiants.

#### **Stratégie :**

Il s'agit d'une stratégie documentaire et de communication. Le décideur incite et donne les moyens de mettre à disposition les supports et la documentation des cours et d'instaurer une communication entre enseignants et étudiants en dehors des heures de cours.

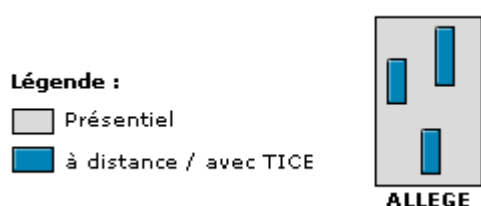


### B.1.3. Le présentiel allégé

L'essentiel de la formation se réalise en présence des enseignants. Quelques heures de cours ou de TD sont remplacées par des activités d'autoformation multimédia (ou non) qui sont planifiées par l'enseignant mais peuvent être tuteurées par d'autres personnes (tuteurs, accompagnateurs d'entreprises, anciens...).

#### Stratégie :

Le décideur incite au remplacement d'enseignement en face à face par des temps d'autoformation tuteurée, pour améliorer la flexibilité des dispositifs et prendre en compte les disponibilités des étudiants.



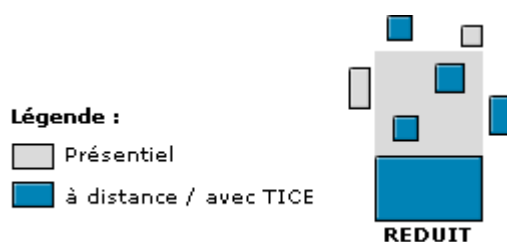
### B.1.4. Le présentiel réduit

L'essentiel de la formation se fait en dehors de la présence de l'enseignant. Celui-ci :

- ◆ contractualise les objectifs en début de formation avec l'étudiant ;
- ◆ intervient de façon synchrone ou asynchrone, en présence ou à distance, essentiellement pour préciser ou ré-expliquer différemment des notions, animer des temps de partage et d'échanges... ;
- ◆ intervient de façon synchrone et en présence pour évaluer l'étudiant ;
- ◆ suit les étudiants en entretenant leur motivation grâce à des outils de pilotage.

#### Stratégie :

Il s'agit d'une stratégie de création d'un environnement pédagogique soit de type physique (centre de ressources), soit virtuel (environnement d'apprentissage). Le décideur incite à la désynchronisation des activités et donc à leur organisation avec des ressources variées.

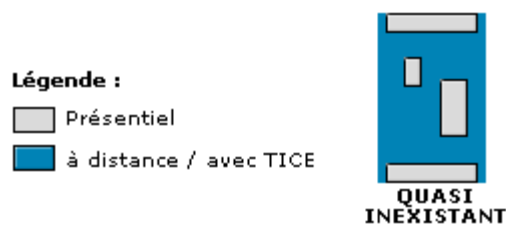


### **B.1.5. Le présentiel quasi inexistant**

C'est la formation ouverte et à distance ou à longue distance. L'essentiel de la formation se fait en dehors de la présence de l'enseignant. Celui-ci se déplace à longue distance pour aller rencontrer les étudiants sur leur terrain. Les étudiants ne se déplacent que pour l'évaluation finale. Une plate-forme permet le suivi des étudiants et offre à distance les potentialités habituelles d'un campus.

#### **Stratégie :**

Il s'agit d'une stratégie d'ouverture de la formation. Le décideur incite à proposer une offre de formation diplômante en direction de publics contraints : disponibilité en temps, distance, accessibilité aux ressources...etc. La " valeur ajoutée " est dans la communication et les hommes, plus que dans les technologies.



**B.2. Grille d'évaluation de l'applicabilité des différents modèles compéctice envisageables au contexte du projet**

	Scénario 1 Présentiel enrichi	Scénario 2 Présentiel amélioré	Scénario 3 Présentiel allégé	Scénario 4 Présentiel réduit	Scénario 5 Présentiel quasi-inexistant
<b>Description</b>	Centre de Ressource Multimédia avec 3 espaces formation tous équipés en conséquence dont 1 auditorium polyvalent	Plate-forme de mise à disposition de supports de cours et de communication entre enseignants et apprenants en dehors des heures de cours	Centre de formation avec des aménagements d'autoformation tuteurée ; le présentiel est considérablement réduit pour une flexibilité tant pour les apprenants que pour les enseignants en termes de temps et de distance	Environnement pédagogique type Centre de Ressources Multimédia en formation continue et en autoformation	
<b>Avantages</b>	<ul style="list-style-type: none"> <li>• mise à disposition d'un parc d'outils informatiques et d'Internet aux apprenants</li> <li>• quotient d'interactivité optimale du déroulement des cours</li> <li>• permet la conception de scénarii pédagogiques pour que l'étudiant apprenne avec toutes les facettes de son intelligence (rationnelle, visuelle, auditive, émotionnelle...) en articulant par exemple des exercices, des études de cas, des jeux, des travaux de groupe, des recherches d'informations...</li> <li>• permet les téléconférences (visio ou audio) pour l'intervention d'experts <i>ex-situ</i></li> <li>• permet de prendre en compte le sens du groupe qui est un donné du contexte social</li> <li>• n'exige pas une grande autonomie initiale de l'apprenant</li> </ul>	<ul style="list-style-type: none"> <li>• mise à disposition d'un parc d'outils informatiques et d'Internet aux apprenants</li> <li>• échanges possibles à distance avec les enseignants et les étudiants</li> <li>• quotient d'interactivité optimale du déroulement des cours</li> <li>• permet la conception de scénarii pédagogiques pour que l'étudiant apprenne avec toutes les facettes de son intelligence (rationnelle, visuelle, auditive, émotionnelle...) en articulant par exemple des exercices, des études de cas, des jeux, des travaux de groupe, des recherches d'information...</li> <li>• permet les téléconférences (visio ou audio) pour l'intervention d'experts <i>ex-situ</i></li> <li>• permet de prendre en compte le sens du groupe qui est un donné du contexte social</li> </ul>	<ul style="list-style-type: none"> <li>• mise à disposition d'un parc d'outils informatiques et d'Internet aux apprenants</li> <li>• quotient d'interactivité optimale du déroulement des cours</li> <li>• permet la conception de scénarii pédagogiques pour que l'étudiant apprenne avec toutes les facettes de son intelligence (rationnelle, visuelle, auditive, émotionnelle...) en articulant par exemple des exercices, des études de cas, des jeux, des travaux de groupe, des recherches d'information...</li> <li>• permet les téléconférences (visio ou audio) pour l'intervention d'experts <i>ex-situ</i></li> <li>• permet de tenir compte du 'sens du groupe' qui est un donné du contexte social</li> <li>• permet de contourner les blocages liés à une absence ou un faible niveau d'alphabétisation numérique</li> <li>• Masse des heures de présentiel des enseignants modulable avec les contraintes de limites budgétaires et de disponibilité des enseignants en terme de tems et d'espace permet un accompagnement à distance de tuteurs locaux par des enseignants experts ; les tuteurs assurent dans ce cas l'essentiel des présentiels. Cette alternative permet de contourner les déplacements fréquents, les séjours longs et coûteux des enseignants</li> </ul>	<ul style="list-style-type: none"> <li>• la réduction des interventions en présentiel apporte une réponse satisfaisante de la contrainte de distance entre le centre de formation et de ressources multimédia et le lieu de résidence des formateurs</li> <li>• permet l'association d'une image à chaque nom de formateur pour ainsi satisfaire une curiosité psychologique partagée par tous les humains</li> <li>• permet à chaque enseignant et apprenant de planter le décor de chaque module</li> </ul>	<ul style="list-style-type: none"> <li>• Lève toutes les contraintes de distance et de temps</li> </ul>

Etude de faisabilité du projet pilote **S@nem**

	<ul style="list-style-type: none"> <li>• permet de contourner les blocages liés à l'alphabétisme numérique</li> </ul>		experts		
<b>Freins</b>	<ul style="list-style-type: none"> <li>• l'implication des enseignants experts localisés <i>ex-situ</i> dans la formation devient onéreuse à cause des frais de déplacement nombreux et coûteux qu'exige ce scénario</li> <li>• absences d'échanges notables à distance avec les enseignants et les étudiants</li> </ul>	<ul style="list-style-type: none"> <li>• sollicite une bonne charge de présence des enseignants ; ce qui est contre indiqué par le contexte qui est celui de localisation <i>ex-situ</i> de la plupart des enseignants experts</li> <li>• budget de fonctionnement très important dû aux charges des nombreux et fréquents déplacements des enseignants experts</li> <li>• exige un très bon niveau d'alphabétisation numérique et une autonomie initiale dans le travail de la part des apprenants et ne permet donc pas de contourner les blocages liés à un faible niveau d'alphabétisation numérique</li> <li>• exige une grande autonomie initiale de l'apprenant</li> </ul>	---	<ul style="list-style-type: none"> <li>• Les apprenants ne peuvent pas disposer d'ordinateur personnel et d'une connexion Internet à domicile ou dans un cybercafé. En effet, le prix d'un ordinateur et le coût d'une connexion sont hors de portée de la bourse d'un burkinabé moyen.</li> </ul> <p><b>Exige :</b></p> <ul style="list-style-type: none"> <li>• une très grande autonomie dans le travail de la part de l'apprenant</li> <li>• un bon niveau de maîtrise de l'outil informatique et d'Internet; toutes choses non validées par les résultats de l'enquête qui indiquent plutôt une valorisation des notions de groupe et d'encadrement/mentoring</li> </ul>	
<b>Bilan général sur la solution</b>	<b>Difficilement envisageable</b> à cause de l'impossibilité de redéploiement virtuel des ressources humaines de la capitale pour satisfaire les besoins en personnel pédagogique du projet de même que les charges onéreuses de mobilité du personnel enseignant.	<b>Difficile à envisager</b> à cause de l'impossibilité de redéploiement virtuel des ressources humaines de la capitale pour satisfaire les besoins en personnel pédagogique du projet de même que les charges onéreuses de mobilité du personnel enseignant.	Scénario très <b>envisageable</b> : compatible avec le double objectif stratégique d'InFoDev : redéployer virtuellement les ressources humaines de la capitale pour pallier la pauvreté en ressources humaines des zones rurales et amoindrir les charges financières liées à la mobilité des enseignants experts <i>ex-situ</i> .	<b>Difficile</b> à mettre en place dans le contexte à cause de l'écart des exigences avec les données du contexte qui ont fait ressortir les nombreux freins cités plus haut.	<b>Très difficile</b> à envisager à cause de l'écart des exigences avec les données du contexte.
<b>Ordre de priorité de cette solution (de 1 à 5 en fonction de son opportunité)</b>	4	2	<b>5</b>	3	1

**ANNEXE C : Graphes des résultats d'enquête de terrain sur les besoins en formation**

Nous avons posé qu'à un groupe cible correspond des attentes et des besoins spécifiques. Aussi, les données de l'enquête de terrain ont-elles été traitées en suivant ce postulat. Nous présentons ici les données qui ont pesé dans l'identification de offres de formations prioritaires et qui valident les formations retenues dans le cadre du projet S@nem.

**ANNEXE D : Synopsis de la maquette de la plate-forme DOKEOS****Annexe E : Questionnaire d'enquête de satisfaction auprès des apprenants des programmes S@nem**

1) *Qui êtes-vous d'où venez-vous ?*

Age :

Sexe :

Lieu d'habitation

Niveau d'études

-

-

-

Dans quel but préparez-vous cette formation ?

Obtention d'un diplôme	<input type="checkbox"/>
Volonté de compléter un cursus professionnel susceptible d'approfondir mes connaissances	<input type="checkbox"/>
Perspective de changer d'emploi	<input type="checkbox"/>

2) *Cadrage général*

2.a. Comment avez-vous connu cette formation ?

Courrier	<input type="checkbox"/>
Presse	<input type="checkbox"/>
Site Web	<input type="checkbox"/>
Prospectus InFoDev	<input type="checkbox"/>
Autre	

2.b. Etes-vous globalement satisfait de cette formation ?

Très satisfait	<input type="checkbox"/>
Moyennement satisfait	<input type="checkbox"/>
Peu satisfait	<input type="checkbox"/>

2.c. Quelles sont les plus grandes difficultés rencontrées? Evaluer la liste suivante à l'aide d'un barème crescendo de 1 à 8

Charge de travail jugée trop conséquente et difficilement compatible avec une activité professionnelle normale	
Formation trop théorique	
Cours trop denses	
Difficultés techniques (problèmes d'accès à l'information, problèmes de connexion, coûts informatiques)	
Formation pas assez axée sur des préoccupations professionnelles	
Manque d'échanges avec les enseignants	
Manque de suivi pour les TD	
Calendrier de la formation mal défini	

3) *Organisation de votre travail*

3.a. Lors du regroupement initial, vous avez pris contact avec vos collègues, vos enseignants et votre environnement pédagogique. Cette semaine vous paraît-elle suffisante pour, comprendre et optimiser votre parcours, prendre en main la plate-forme et ses outils de façon efficace ? Est-ce que ce regroupement a répondu à votre attente ?

Oui

Non

Expliquez

Remarques et suggestions pour améliorer le regroupement présentiel :

3.b. Le volume de travail qui vous est proposé vous apparaît, insupportable, acceptable, satisfaisant, tout à fait adapté ?

3.c. Les méthodes de travail proposées vous paraissent-elles faciles à comprendre ?

3.d. Le travail proposé vous paraît-il, facile à concilier avec vos contraintes professionnelles et familiales ?

3.e. Comment avez-vous géré votre planning d'apprentissage, ce planning vous a-t-il paru clair?

3.f. Quel a été votre comportement devant ce planning ?

J'ai suivi à la lettre les démarches proposées,	<input type="checkbox"/>
J'ai été contraint de demander des aménagements légers,	<input type="checkbox"/>
Je n'ai pas pu suivre,	<input type="checkbox"/>
J'ai entièrement re-planifié mon travail	<input type="checkbox"/>

*4) Perception générale de votre formation (support, environnement)*

4.a. La navigation dans les cours ou sur la plate-forme vous paraît

mal adaptée	<input type="checkbox"/>
plutôt bonne	<input type="checkbox"/>
bonne	<input type="checkbox"/>
très bonne	<input type="checkbox"/>

4.b. L'interactivité des ressources et des supports de cours vous paraît

insuffisante	<input type="checkbox"/>
plutôt bonne	<input type="checkbox"/>
bonne	<input type="checkbox"/>
très bonne	<input type="checkbox"/>

4.c. La densité des ressources et des supports de cours vous paraît

très lourde	<input type="checkbox"/>
lourde	<input type="checkbox"/>
acceptable	<input type="checkbox"/>
inacceptable	<input type="checkbox"/>

4.d. L'animation des TD/Corrigés etc.... vous paraît

insuffisante	<input type="checkbox"/>
plutôt bonne	<input type="checkbox"/>
bonne	<input type="checkbox"/>
très bonne	<input type="checkbox"/>

4.e. L'animation des Forums et Messageries vous paraît

insuffisante	<input type="checkbox"/>
plutôt bonne	<input type="checkbox"/>
bonne	<input type="checkbox"/>
très bonne	<input type="checkbox"/>

*5) Encadrement pédagogique : indice de satisfaction de l'aide et du suivi général de votre formation*

5.a. Etes-vous satisfait du suivi général de votre parcours d'apprentissage par votre responsable de formation ?

peu	<input type="checkbox"/>
moyen	<input type="checkbox"/>
satisfait	<input type="checkbox"/>
très satisfait	<input type="checkbox"/>



5.b. Les Travaux dirigés : comment percevez-vous les TD et quelles sont les difficultés rencontrées ?

Difficulté à s'approprier la ou les méthodologies proposées	<input type="checkbox"/>
Mauvaise planification des TD avec parfois plusieurs TD à rendre la même semaine	<input type="checkbox"/>
La lenteur des réponses et le manque de suivi	<input type="checkbox"/>
La charge trop importante de travail qu'impliquent les TD	<input type="checkbox"/>
Le temps trop important à passer sur Internet jugé "chronophage" pour la recherche bibliographique	<input type="checkbox"/>
La difficulté également à travailler de façon autonome	<input type="checkbox"/>
La difficulté à régler rapidement un problème.	<input type="checkbox"/>

Les dossiers : le cadrage du projet pour votre dossier vous a-t-il paru

peu précis	<input type="checkbox"/>
moyennement précis	<input type="checkbox"/>
correct	<input type="checkbox"/>
tout à fait précis	<input type="checkbox"/>

Le projet s'intégrera-t-il dans votre activité ou projet professionnel ?

immédiatement	<input type="checkbox"/>
pas immédiatement	<input type="checkbox"/>
Pas du tout	<input type="checkbox"/>

### 6) Typologie des problèmes rencontrés

Sur l'ensemble de votre parcours, quels types de problèmes avez-vous rencontrés ?

Financiers	<input type="checkbox"/>
Matériels	<input type="checkbox"/>
Pédagogiques	<input type="checkbox"/>
Professionnels	<input type="checkbox"/>
Familiaux	<input type="checkbox"/>
Solitude	<input type="checkbox"/>
Eloignement géographique	<input type="checkbox"/>

### 7) Appréciations générales sur le vécu et le bénéfice attendu de la formation

Quelles sont vos attentes après cette formation?

-  
-  
-

Regrettez-vous votre choix ?

-

Referiez-vous le même choix ?

-

**ANNEXE F : QUESTIONNAIRES**

**Questionnaire C<sub>1</sub> pour les femmes en âge de procréer et les femmes seniors**

**Section A : Diagnostic de l'environnement concurrentiel**

Nom & prénom(s)	Profession/activité(s) et résidence	Niveau d'étude et age	Sexe
			F <input type="checkbox"/> M <input type="checkbox"/>

A.1. Citez les 5 problèmes principaux d'une femme au foyer

.....  
 .....  
 .....

A.2. Citez 5 des causes principales qui font que vos projets personnels n'aboutissent pas

.....  
 .....  
 .....

A.3.a. Avez-vous un projet personnel qui vous tient vraiment à cœur ?

Oui  Non

A.3.b. Lequel ? (réponse facultative)

.....  
 .....  
 .....

A.3.c. Selon vous, quelles sont les 5 conditions à réunir à votre niveau pour réussir votre projet personnel

.....  
 .....  
 .....

A.4.a. Dans votre commune, département ou région, y a-t-il des offres de formation accessibles aux femmes leur permettant d'acquérir des capacités à conduire leurs projets personnels ?

Oui  Non

Si oui, citez celles qui vous semblent les plus importantes et les plus pratiques.

.....  
 .....  
 .....

A.4.b. Citez des 3 à 5 formations que vous avez suivies et qui ont été loin de répondre à vos attentes et les raisons de votre insatisfaction

.....  
 .....  
 .....

**Section B : PROJET d'EXPERIMENTATION- PRÉFÉRENCE SUR LES PROFILS**

Note explicative avant d'enchaîner avec le reste du questionnaire :  
 InFoDev, une ONG intervenant dans les domaines de la formation et de l'information construits des parcours de formation pour les femmes en âge de procréer et les femmes pouvant aider les femmes en âge de procréer en milieu rural :

B.1. Parmi les profils suivants, indiquez votre préférence en attribuant une note comprise entre 1 et 8 :

	<b>Note s</b>
Animatrice en nutrition-santé des femmes	
Animatrice de formation d'économie familiale	
Animatrice d'atelier d'arts plastiques	
Animatrice d'alphabétisation	
Formation en conduite de projet de groupements féminins	
<b>Autres profils que vous suggéreriez:</b>	

B.2.a. Souhaiteriez-vous prendre part à un tel projet ?

Oui  Non

Pourquoi ?

.....  
 .....  
 .....

B.2.b. Accepteriez-vous une proposition d'offre de formation pour devenir un assistant en nutrition pour former d'autres femmes ?

Oui

Non

Pourquoi ?

.....  
.....  
.....

B.3. Quels sont les mois durant lesquels vous déconseillez la programmation d'une formation ? .....

.....  
.....  
.....

B.4. Quelle est selon vous la durée maximale raisonnable pour une formation professionnelle ?

.....  
.....

B.5.a. Seriez-vous prêt à financer vous-même une des formations citées plus haut à hauteur de 3936 FCFA<sup>12</sup> par mois ou en recherchant des financements auprès d'organismes de financement ?

Oui  Non

B.5.b. Si, oui, de quelles sources de financement disposez-vous ?

.....  
.....  
.....  
.....

B.6. Quelle(s) formation(s) souhaiteriez-vous avoir mais n'existent pas encore selon vous?

.....  
.....  
.....  
.....

---

<sup>12</sup> 6€/mois.

**Questionnaire C<sub>2</sub> (agriculteurs et éleveurs)**

**Section A : Diagnostic de l'environnement concurrentiel**

Nom & prénom(s)	Profession/activité(s) et résidence	Niveau d'étude et âge	Sexe
			F <input type="checkbox"/> M <input type="checkbox"/>

A.1. Citez les 5 problèmes principaux d'un agriculteur Burkinabé

.....  
 .....  
 .....  
 .....

A.2. Citez les 5 problèmes principaux d'un éleveur Burkinabé

.....  
 .....  
 .....  
 .....

A.3.a. Connaissez-vous des formations qui sont spécifiquement proposées à vous les paysans pour moderniser et accroître vos rendements et vos revenus ?

Oui

Non

A.3.b. Si oui, lesquelles ?

.....  
 .....  
 .....

A.3.c. Qui donne ces formations et où ?

.....  
 .....  
 .....

A.4. Parmi les formations que vous venez de citer, lesquelles vous semblent les plus importantes et les plus pratiques ?

.....  
 .....  
 .....  
 .....

A.4. Parmi les formations que vous venez de citer, lesquelles vous satisfont le moins car loin de répondre à vos attentes ?

.....  
 .....  
 .....  
 .....

A.5. Quelle(s) formation(s) souhaiteriez-vous avoir mais n'existent pas encore selon vous?

.....  
 .....  
 .....

**Section B : PROJET d'EXPERIMENTATION- PRÉFÉRENCE SUR LES PROFILS**

Note explicative avant d'enchaîner avec le reste du questionnaire :  
 InFoDev, une ONG intervenant dans les domaines de la formation et de l'information construit des parcours de formation pour les agriculteurs, les éleveurs et les jeunes en milieu rural.

B.1. Parmi les profils suivants, indiquez votre préférence en attribuant une note comprise entre 1 et 8 :

	<b>Note s</b>
Technicien Bocagiste-payasagiste (aménagement et protection des sols cultivables-Paysagiste)	
Technicien embouche bovin-caprin	
Acteur de développement local option Bourses de produits agricoles	
Acteur de développement local option Bourses de produits d'élevage	
Animateur de centres multimédias villageois	
Artiste plasticien	
Concepteur de contenus multimédia	
Animateur multimédia	
Animateur en alphabétisation <sup>13</sup>	
<b>Autres profils que vous suggériez:</b>	

<sup>13</sup> Computer mediated Literacy/alphabétisation assistée par ordinateur (option langue- TIC développement).

B.2.. Souhaiteriez-vous prendre part à un tel projet ?

Oui  Non

B.3. Si oui, seriez-vous prêt à financer vous-même une des formations citées plus haut à hauteur de 3936 FCFA<sup>14</sup> par mois ou en recherchant des financements auprès d'organismes de financement ?

Oui  Non

Vos commentaires :

.....  
.....  
.....

B.4. Quels sont les mois durant lesquels vous déconseillez la programmation d'une formation ?.....

.....  
.....

B.5. Quelle est selon vous la durée maximale raisonnable pour une formation professionnelle ?

.....  
.....

---

<sup>14</sup> 6€/mois.

**Questionnaire C<sub>3</sub> pour les lettrés en français (agents techniques d'agriculture/d'élevage et sujets niveau 2<sup>nde</sup> +)**

Nom & prénom(s)	Age & lieu de résidence	Niveau d'étude et spécialisation(s)	Sexe
			F <input type="checkbox"/> M <input type="checkbox"/>

**Section A : Vous et l'outil informatique**

A.1. L'ordinateur est pour vous aujourd'hui :

- Indispensable
- Juste utile
- Un mal nécessaire

A.2. L'ordinateur est utile comme :

- Outil de bureautique
- Outil d'information (navigation, recherche d'informations sur le Web...)
- Outil d'échanges et communication (emails, forums, chats...)

A.3. Utilisez-vous les logiciels bureautiques suivants :

- Word
- Excel
- Access
- PowerPoint
- Publisher
- Autres
- Je n'utilise pas de logiciels bureautiques

A.4. Quelles activités professionnelles faites-vous avec l'outil informatique ?

- 1.....  
.....  
.....
- 2.....  
.....  
.....
- 3.....  
.....  
.....



4.....  
.....  
.....

A.5. Utilisez-vous les logiciels ou fonctions de logiciels suivants :

- Internet Explorer ou autres logiciels de navigation sur Internet
- Google ou autres moteurs de recherche
- Outlook Express
- La fonction « Règles de messages » des logiciels de messageries
- La fonction newsgroup (groupe de discussion) de votre logiciel de messagerie
- NetMeeting/ICQ/Yahoo Messenger/MSN ou autres logiciels de discussion en direct et en ligne

Autres :.....  
.....  
.....

A.6 Est-ce que vous connectez sur Internet ?

- Oui Non

Si oui, à quelle fréquence ?

- Tous les jours
- Au moins 3 fois par semaine
- Moins de 3 fois par mois
- Pratiquement jamais

A.7. Quand vous vous connectez sur Internet, que faites-vous ?

- Relever mes mails
- Consulter des sites
- Rechercher des informations par un moteur de recherche
- Participer à des forums, chats, des jeux interactifs

Autres :

A.8. Que pensez-vous de l'utilisation de l'outil informatique comme outil de formation ?

.....  
.....  
.....

## Section B : Vous et la formation

B.1. Parmi les éléments concernant les qualités d'une bonne formation, indiquez votre préférence :

	Indispensable	Eventuellement	Inutile
<input type="checkbox"/> Pas trop théorique			
<input type="checkbox"/> Pas très longue			
<input type="checkbox"/> Proche de la réalité du terrain			
<input type="checkbox"/> Notions applicables sur le terrain			
<input type="checkbox"/> Qui fait le lien avec la pratique			
<input type="checkbox"/> Conviviale			
<input type="checkbox"/> Qui fait appel à notre expérience			
<input type="checkbox"/> Qualité pédagogique et disponibilité du formateur			
<input type="checkbox"/> Travail en groupe			
<input type="checkbox"/> Niveau de groupe homogène			
<input type="checkbox"/> Interactive			
<input type="checkbox"/> Permet les échanges/partage entre apprenants			
<input type="checkbox"/> Correspond aux besoins et attentes			
<input type="checkbox"/> Personnalisée (juste ce dont j'ai besoin et quand j'en ai besoin)			

B.2. Voici les avantages que pourrait vous apporter une formation à distance par l'outil informatique et par Internet. Donnez pour chaque item une note comprise entre 0 et 8 par rapport à votre intérêt et selon votre métier :

	Notes
Pouvoir se former et approfondir ses connaissances à son rythme	
Pouvoir s'évaluer à tout moment pour connaître son niveau	
Pouvoir se former de façon continue après une formation initiale	
Pouvoir se former et s'informer régulièrement sans attendre qu'une formation officielle soit mise en place	
Pouvoir soumettre à ses collègues ses questions ou ses besoins et partager ses propres expériences	

Pouvoir appliquer dès le lendemain sur le terrain ce qui est appris aujourd'hui même	
Pouvoir faire un feedback de ce qui est expérimenté le jour même et obtenir ainsi avis et commentaires des collègues, des formateurs...	
Pouvoir faire intervenir des spécialistes appartenant à diverses structures et de tous les horizons pour des animations interactives à distance, des forums sur des points précis	
Pouvoir faire des activités de groupe pour partager, enrichir et diffuser son savoir-faire	
Avoir accès à une base de données réactive dont le contenu est alimenté par tous. La réactualisation et l'enrichissement de la base de données sont faite par le service de formation (études, argumentaires, questions-réponses, actualité)	

B.3. Quelles sont vos craintes par rapport à la formation à distance par le TIC ?  
 Donnez une note (1 à 8) selon degré d'importance :

	Note s
Outils trop compliqués à manipuler	
Trop d'effort à fournir tout seul	
Cela va prendre du temps sur ma vie personnelle et familiale	
La confidentialité des informations	
L'isolement (suppression des regroupements (formation séminaires...))	
Cela ne va rien apporter de plus que ce que l'on a déjà	
Le domicile n'est pas adapté pour se former	
<b>Autres craintes :</b>	

B.4. quelles recommandations préconiserez-vous s'il est mis en place un FOAD ? Donnez pour chacun des items suivants une note (1 à 8) selon le degré d'importance

	Note s
Ne pas supprimer les regroupements	
Prévoir des temps consacrés à la formation sur le temps de travail	

Prévoir une formation sur l'utilisation de l'outil informatique et du système	
Ne pas nous laisser nous débrouiller seuls ; prévoir hotline et tuteurs	
L'effort de formation autonome doit être pris dans le bilan annuel qualitatif	
Faire attention à la qualité des outils pédagogiques proposés (clarté, simplicité, convivialité)	
Pas d'obligation, pas de contrainte ; chacun doit pouvoir y aller à son rythme	
<b>Autres recommandations :</b>	

### Section C : PROJET d'EXPERIMENTATION- PRÉFÉRENCE SUR LES PROFILS

Note explicative avant d'enchaîner avec le reste du questionnaire :  
InFoDev, une ONG intervenant dans les domaines de la formation et de l'information construits des parcours de formation pour les acteurs du monde rural :

C.1. Parmi les profils suivants, indiquez votre préférence en attribuant une note comprise entre 1 et 8 :

	<b>Note s</b>
Animateur en CmL <sup>15</sup>	
Nutritionniste, animateur en nutrition-santé des femmes	
Animateur de centres multimédias villageois	
Infographiste-formateur d'animateurs multimédias option TIC et développement local	
Technicien en aménagement et protection des sols cultivables-Paysagiste	
Concepteur de contenus multimédias	
Formateur d'acteurs de développement local option Bourses des produits agricoles	
Formateur d'acteurs de développement local option Bourses des produits d'élevage	
Certificat Informatique Multimédia	

<sup>15</sup> Computer mediated Literacy/alphabétisation assistée par ordinateur (option langue- TIC développement).

Administrateur de Plate Forme	
<b>Autres profils que vous suggéreriez:</b>	

C.2. Souhaiteriez-vous prendre part à un tel projet ?

Oui  Non

Pourquoi ?

.....  
.....  
.....

C.3. Quelle est selon vous la durée maximale raisonnable pour une formation professionnelle ?

.....  
.....  
.....

C.4. Seriez-vous prêt à financer une des formations citées plus haut de par vous-mêmes ou en recherchant des financements ?

Oui  Non

Pourquoi ?

.....  
.....  
.....

## **Section D : Pénétration des TIC dans le monde rural**

D.1. Pensez-vous que l'introduction des TIC dans le monde rural et leur appropriation par celui-ci soient des facteurs déterminants dans le développement du Burkina Faso ?

Oui  Non

Pourquoi ?

.....  
.....  
.....

D.2. Citez 3 formations qu'il faut offrir à des acteurs de développement du monde rural et qui vous semblent essentielles mais n'existent pas encore

.....  
.....  
.....

D.3. Que faut-il faire pour assurer une pénétration des TIC dans la vie des communautés rurales ?

.....  
.....  
.....

D.4. Quels sont les dangers d'une introduction des TIC dans le monde rural ?

.....  
.....  
.....

**Questionnaire C<sub>4</sub> (pour les responsables d'InFoDev<sup>16</sup>)**

**Section A : identification des attentes et objectifs des responsables d'InFoDev**

Nom & prénom(s)	Responsabilité à InFoDev	Niveau d'étude et spécialisation(s)	Sexe
			F <input type="checkbox"/> M <input type="checkbox"/>

A.1. Lequel des types de dispositifs organisationnels suivants préférez-vous pour les formations assurées par InFoDev ?

		Commentaire (pourquoi ?)
<input type="checkbox"/>	Centre de formation en présentiel traditionnelle	
<input type="checkbox"/>	Centre de formation par correspondance de type traditionnel sans médiation de l'ordinateur	
<input type="checkbox"/>	Centre de formation ouverte à distance (médiation de l'ordinateur) sans présentiel	
<input type="checkbox"/>	Centre de formation de type Espace publique numérique avec distantiel allégée	
<input type="checkbox"/>	Centre de formation de type Espace publique numérique avec distantiel et présentiel équilibrées	
<input type="checkbox"/>	Centre de formation de type Espace publique numérique avec distantiel renforcée	

A.2. Quels sont les domaines de formations et services d'InFoDev ?

Santé	<input type="checkbox"/>
Nutrition	<input type="checkbox"/>
Education environnementale	<input type="checkbox"/>
Travaux paysagers/Production horticole, pépinières/ productions florales et légumières	
Mécanique/Mise au point électricité et électronique automobile	<input type="checkbox"/>
Métiers de bouche	<input type="checkbox"/>
Techniques agricoles	<input type="checkbox"/>
Techniques d'élevage	<input type="checkbox"/>

<sup>16</sup> ONG porteur du projet FOAD.

Transformation laitière/fromagerie	<input type="checkbox"/>
Eléctro-mécanique	<input type="checkbox"/>
Installation en équipements électriques	<input type="checkbox"/>
Gestion-finance	<input type="checkbox"/>
Conduite de projets	<input type="checkbox"/>
Gestion de la production et gestion de la distribution	<input type="checkbox"/>
Eduction à l'économie de marché des acteurs économiques/vente action marchande	<input type="checkbox"/>
Education à la culture démocratique	<input type="checkbox"/>
Initiation à l'informatique et Internet	<input type="checkbox"/>
Animation multimédia et développement local	<input type="checkbox"/>
Conception de contenus multimédia	<input type="checkbox"/>
Administration de plates-formes	<input type="checkbox"/>
Infographie	<input type="checkbox"/>
Alphabétisation assistée par ordinateur	<input type="checkbox"/>
Instrumentalisation des langues des acteurs économiques	<input type="checkbox"/>
Production de référentiels techniques de transmission et d'appropriation des savoirs dans la langue des apprenants	<input type="checkbox"/>
Maçonnerie/Plâtrier et plaquiste	<input type="checkbox"/>
CAP Bronzier, monteur en bronze	<input type="checkbox"/>
<b>Autres</b>	

A.3. Citez les 3 plus grands problèmes d'un agriculteur burkinabé

.....  
 .....  
 .....

A.4. Citez les 3 plus grands problèmes d'un éleveur burkinabé

.....  
 .....  
 .....

A.5. Citez 3 publics cibles prioritaires de vos programmes/projets ?

Ran g	Cible
1	
2	
3	



A.6.a. Citez 3 besoins de la cible 1 dont la satisfaction est supposée prioritaire selon vous ?

.....  
.....  
.....

A.6.b. Description du public cible 1

- Age.....  
.....  
.....  
.....
- Sexe.....  
.....  
.....  
.....
- Disponibilité.....  
.....  
.....  
.....
- Répartition géographique :.....  
.....  
.....  
.....
- Alphabétisation scripturaire.....  
.....  
.....  
.....
- Alphabétisation numérique/informatique.....  
.....  
.....  
.....

A.6.c. Citez 3 besoins de la cible 2 dont la satisfaction est supposée prioritaire selon vous ?

.....  
.....  
.....

A.6.d. Description du public cible 2

- Age.....  
.....  
.....

- .....  
.....
- Sexe.....  
.....  
.....  
.....  
.....
- Disponibilité.....  
.....  
.....  
.....
- Répartition géographique :.....  
.....  
.....  
.....
- Alphabétisation scripturaire.....  
.....  
.....  
.....
- Alphabétisation numérique/informatique.....  
.....  
.....  
.....

A.6.e. Citez 3 besoins de la cible 3 dont la satisfaction est supposée prioritaire selon vous ?

.....  
.....  
.....

A.6.f. Description du public cible 3

- Age.....  
.....  
.....
- Sexe.....  
.....  
.....  
.....

- Disponibilité.....  
.....  
.....  
.....  
.....
- Répartition géographique : .....  
.....  
.....  
.....
- Alphabétisation scripturaire .....  
.....  
.....
- Alphabétisation numérique/informatique .....  
.....  
.....  
.....

**Section B : identification de vos offres de formation et partenaires / prestataires**

B.1. Citez trois offres de e-formation que vous jugez prioritaires à mettre en place et répondant à vos objectifs ?

<b>Rang par ordre de priorité décroissant</b>	<b>Offre de e-formation</b>
1 <sup>er</sup>	
2	
3	

B.2. Quelles sont les parties impliquées ou à impliquer dans le projet (organismes de formation, offreurs de e-formation, prestataires, collectivités, pouvoirs publics, tissu associatif, réseau PME... ?

.....  
.....  
.....

B.3.a Qui sont les « partenaires » à associer dans le montage du projet, les raisons de ce choix et la façon de les impliquer ?

.....  
.....  
.....  
.....

B.3.b. Appuis financiers ?

.....  
.....  
.....  
.....

B.3.c. Partenaires pédagogiques ?

.....  
.....  
.....

B.3.d. Partenaires administratifs ?

.....  
.....  
.....

B.3.e. Partenaires domaine technologique/organisationnel

.....  
.....  
.....

**Section C : conditions de faisabilité de votre offre**

C.1. Quelles sont les ressources humaines disponibles ?

.....  
.....  
.....

C.2. De quelles ressources matérielles disponibles (ou nécessaires) sur votre site

.....  
.....  
.....

C.3. Qui supporte le coût des formations et autres services de vos clients ?

.....  
.....  
.....

C.4. Existe-t-il des subventions ? Lesquelles ?

.....  
.....  
.....

C.5. Quel est le plan de charge du personnel pilotant le projet ?

.....  
.....  
.....

## **Section D : réalisation de la plaquette publicitaire de votre offre**

D. Quelle est la nature de(s) formation(s) proposée(s) :

- Domaines :

.....  
.....  
.....  
.....

- Objectifs :

.....  
.....  
.....  
.....

- Diplôme(s) ou qualification(s) recherchée(s) :

.....  
.....  
.....

- Public(s) visé(s) (age, prérequis, condition d'admission, processus de candidature)

.....  
.....  
.....

- Organisation (dates, durée, horaires, modalités d'accompagnement et d'évaluation)

.....  
.....  
.....

- Bénéfices attendus :

.....  
.....  
.....

## **Section E : informations diverses sur le contexte concurrentiel local**

E.1. Quels sont les départements/villages de la provinces **autres que Kaya** qui disposent d'un accès automatique au téléphone ?

.....  
.....  
.....

E.2. Quels sont les départements/villages de la provinces autres que Kaya qui disposent d'un accès à Internet ?

.....  
.....  
.....

E.3.a. Quels sont les types de formations données aux acteurs économiques du monde rural par d'autres ONG/associations ?

.....  
.....  
.....

E.4.b. Quels sont les types de formations dispensées aux éleveurs, agriculteurs, artisans, commerçants par les différents services techniques de l'Etat déconcentré sur place ?

.....  
.....  
.....

E.4.c. Ces formations sont-elles ponctuelles, permanentes avec des cycles ?

.....  
.....  
.....

## **Bibliographie et webographie**

*Bibliographie*

*Webographie*